

BOLETIM METEOROLÓGICO

APLICAÇÕES PARA ALERTA DE DESASTRES E AÇÕES DE DEFESA CIVIL
PREVISÃO DO TEMPO PARA O ESTADO DO AMAPÁ

TERMO DE COOPERAÇÃO

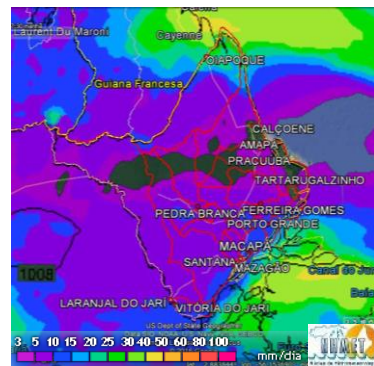
NHMET-IEPA
SEMA-AP
CEDEC-AP
ANA

Boletim Nº120
Data: 16/10/2017

SALA DE SITUAÇÃO
METEOROLÓGICA

Previsão do Tempo (NHMET-IEPA)

Segunda-feira 16/10: Para esta segunda-feira, o céu deverá ficar de nublado a parcialmente nublado em todo o Estado. Previsão de chuva variando entre 2 a 10 mm sobre os municípios de Vitória do Jari, Laranjal do Jari e Mazagão. Nos demais municípios do Estado não há previsão de chuvas significativas ao longo de todo o dia. **Em Macapá, Santana, Mazagão e áreas litorâneas, os ventos podem chegar aos 16 km/h com rajadas de 20 Km/h. A temperatura máxima deverá alcançar 34°C e a umidade relativa deverá variar entre 55% e 85%. A maré baixa deverá ocorrer às 21:15 h com 0,4 m de altura e a maré alta deverá ocorrer às 13:19 h com 3,0 m de altura (Porto de Santana).**



Prec. Acumulada 24h. Modelo ETA 15 km
Fonte: <https://www.cptec.inpe.br>

Terça-feira 17/10: O dia deverá amanhecer nublado sobre as regiões norte e oeste e céu claro nas demais áreas, porém, no decorrer do período, há predomínio de nebulosidade variável em boa parte do Estado. Previsão de chuva variando entre 5 a 20 mm sobre áreas localizadas do todo o Estado. Estas chuvas podem vir acompanhadas de trovoadas e ventos moderados. As chuvas mais intensas devem ocorrer sobre os municípios da região costeira do Estado. **Em Macapá, Santana, Mazagão e áreas litorâneas, os ventos podem chegar aos 18 km/h com rajadas de 25 Km/h. As temperaturas deverão oscilar entre mínimas de 24°C e máximas 33°C e a umidade relativa deverá variar entre 60% e 95%. As marés baixas deverão ocorrer às 09:38 e 22:02 h com 0,4 m de altura e as marés altas deverão ocorrer às 01:56 e 14:08 h com 3,0 m de altura (Porto de Santana).**

Prognóstico Meteorológico (NHMET-IEPA)

Quarta-feira 18/10: O dia deverá amanhecer com poucas nuvens, porém, no decorrer do período há predomínio de nebulosidade variável em quase todo o Estado. Previsão de chuvas variando entre 2 a 10 mm sobre áreas localizadas do Estado. Chuvas mais intensas devem ocorrer sobre a região costeira e sul do Estado. **Em Macapá, Santana, Mazagão e áreas litorâneas, os ventos podem chegar aos 15 km/h com rajadas de 20 Km/h. As temperaturas deverão oscilar entre mínimas de 25°C e máximas 32°C e a umidade relativa deverá variar entre 55% e 95%. As marés baixas deverão ocorrer às 10:19 e 22:45 h com 0,4 m de altura e as marés altas deverão ocorrer às 02:38 e 14:54 h com 3,1 m de altura (Porto de Santana).**

Obs: Cada milímetro de chuva equivale a 1 litro de água por m².

Previsão Por Cidades

Acompanhe a previsão do tempo para a sua cidade (**Basta clicar no link da cidade correspondente**), lembre-se que as informações fornecidas são provenientes de **Modelo Meteorológico** e a interpretação de um **Meteorologista** é fundamental para a veracidade da informação.

[Amapá](#) – [Calçoene](#) – [Cutias](#) – [Ferreira Gomes](#) – [Itaubal](#) – [Laranjal do Jari](#) – [Macapá](#) – [Mazagão](#) – [Oiapoque](#)
[Pedra Banca do Amapari](#) – [Porto Grande](#) – [Pracuúba](#) – [Santana](#) – [Serra do Navio](#) – [Tartarugalzinho](#) – [Vitória do Jari](#)

