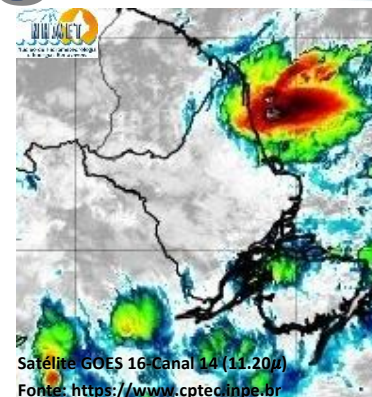


BOLETIM METEOROLÓGICO

APLICAÇÕES PARA ALERTA DE DESASTRES E AÇÕES DE DEFESA CIVIL
 PREVISÃO DO TEMPO PARA O ESTADO DO AMAPÁ

Situação Atual

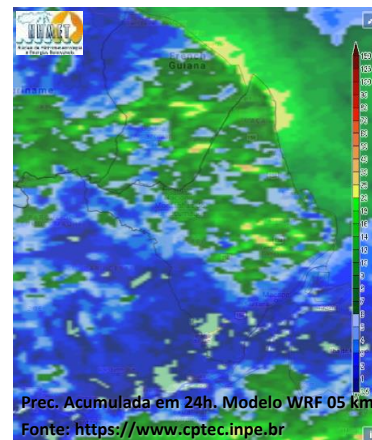
Nesta sexta-feira, o dia amanheceu com céu nublado a parcialmente nublado na maior parte do estado. Na figura ao lado do satélite GOES-16 às 08:00 h da manhã, é possível observar nuvens precipitantes se aproximando do norte, sul e centro do estado do Amapá. Nas últimas 48h, não foram observados focos de calor no estado do Amapá. **A Temperatura em Macapá é de 24,1°C, Umidade Relativa de 91%, ventos de 2,16 km/h provenientes de oeste-noroeste e Índice de Radiação Ultravioleta (IRUV) Mínimo.**



Previsão do Tempo (NHMET-IEPA)

Sexta-feira 22/01: O dia deverá permanecer com céu encoberto em todo o estado. Há previsão de chuvas variando de intensidade fraca a moderada sobre a maior parte do estado, com acumulados variando entre 11 e 30 mm. As chuvas menos intensas poderão ocorrer sobre os municípios de Laranjal do Jari, Vitória do Jari, Itaubal e Região Metropolitana de Macapá, com acumulados variando entre 01 e 13 mm, as chuvas mais intensas devem ocorrer em Calçoene e Amapá, com acumulados superiores a 50 mm. As pancadas rápidas de chuvas em áreas isoladas dos interiores e centros urbanos devem ocorrer a qualquer hora do dia, podendo vir acompanhadas de rajadas de ventos fortes, trovoadas e registrar acumulados de chuvas indefinidos. **Em Macapá, Santana e Mazagão, os ventos podem chegar aos 17 km/h com rajadas de 37 Km/h. A temperatura máxima deverá alcançar 33°C e a umidade relativa deverá variar entre 55% e 95%. A maré baixa deverá ocorrer às 18:11 h com 0,8 m de altura e a maré alta deverá ocorrer às 23:15 h com 2,7 m de altura (Porto de Santana).**

Sábado 23/01: O dia deverá amanhecer com céu nublado a parcialmente nublado na maior parte do estado, no decorrer do dia, deverá permanecer com esta configuração. Há previsão de chuvas variando de intensidade fraca a moderada sobre todos os municípios do estado, com acumulados variando entre 13 e 35 mm. As chuvas menos intensas poderão ocorrer sobre os municípios de Laranjal do Jari, Vitória do Jari e Região Metropolitana de Macapá, com acumulados variando entre 01 e 15 mm. As pancadas rápidas de chuvas em áreas isoladas dos interiores e centros urbanos devem ocorrer a qualquer hora do dia, podendo vir acompanhadas de rajadas de ventos fortes, trovoadas e registrar acumulados de chuvas indefinidos. **Em Macapá, Santana, Mazagão e áreas litorâneas, os ventos podem chegar aos 15 km/h com rajadas de 29 Km/h. As temperaturas deverão oscilar entre mínimas de 24°C e máximas de 32°C e a umidade relativa deverá variar entre 70% e 100%. As marés baixas deverão ocorrer às 07:11 h e 19:23 h com 0,7 m de altura e as marés altas deverão ocorrer às 12:06 e 23:59 h com 2,5 m de altura (Porto de Santana).**



Prognóstico Meteorológico (NHMET-IEPA)

Domingo 24/01: O dia deverá amanhecer com céu nublado a parcialmente nublado em todo o Estado, no decorrer do dia, deverá permanecer com variação de nuvens. Há previsão de chuvas variando de intensidade moderada a forte sobre a maior parte dos municípios do estado, com acumulados variando entre 15 e 37 mm. As chuvas menos intensas deverão ocorrer sobre os municípios de Laranjal do Jari, Vitória do Jari e Região Metropolitana de Macapá, com acumulados variando entre 01 e 14 mm. As pancadas rápidas de chuvas em áreas isoladas com acumulados indefinidos que podem ocorrer a qualquer hora do dia, essas pancadas rápidas podem vir acompanhadas de fortes rajadas de ventos e trovoadas. **Em Macapá, Santana, Mazagão e áreas litorâneas, os ventos podem chegar aos 17 km/h com rajadas de 33 Km/h. As temperaturas deverão oscilar entre mínimas de 23°C e máximas de 29°C e a umidade relativa deverá variar entre 70% e 100%. As marés baixas deverão ocorrer às 08:21 h e 20:30 h com 0,6 m de altura e as marés altas deverão ocorrer às 00:21 e 13:11 h com 2,7 m de altura (Porto de Santana).**

Segunda-feira 25/01: O dia deverá amanhecer com céu nublado a parcialmente nublado na maior parte do estado, no decorrer do dia, deverá permanecer com esta configuração. Há previsão de chuvas variando de intensidade moderada a forte sobre a maior parte do estado, com acumulados variando entre 14 e 40 mm. As chuvas menos intensas deverão ocorrer sobre os municípios de Pedra Branca e Serra do Navio, com acumulados variando entre 01 e 12 mm. As pancadas rápidas de chuvas em áreas isoladas dos interiores e centros urbanos devem ocorrer a qualquer hora do dia, podendo vir acompanhadas de rajadas de ventos fortes, trovoadas e registrar acumulados de chuvas indefinidos. **Em Macapá, Santana, Mazagão e áreas litorâneas, os ventos podem chegar aos 13 km/h com rajadas de 30 Km/h. As temperaturas deverão oscilar entre mínimas de 23°C e máximas de 29°C e a umidade relativa deverá variar entre 65% e 100%. As marés baixas deverão ocorrer às 09:17 h e 21:19 h com 0,5 m de altura e as marés altas deverão ocorrer às 01:17 e 14:04 h com 2,8 m de altura (Porto de Santana).**

Previsão Por Cidades

Acompanhe a previsão do tempo para a sua cidade (Basta clicar no link da cidade correspondente), ressaltamos que, as informações fornecidas são provenientes de **modelo meteorológico** e a interpretação de um **Meteorologista** é fundamental para a veracidade da informação.

[Amapá](#) – [Calçoene](#) – [Cutias](#) – [Ferreira Gomes](#) – [Itaubal](#) – [Laranjal do Jari](#) – [Macapá](#) – [Mazagão](#) – [Oiapoque](#)
[Pedra Branca do Amapari](#) – [Porto Grande](#) – [Pracuúba](#) – [Santana](#) – [Serra do Navio](#) – [Tartarugalzinho](#) – [Vitória do Jari](#)

TERMO DE COOPERAÇÃO
NHMET-IEPA
SEMA-AP
CEDEC-AP
ANA

Boletim N° 09
 Data: 22/01/2021

FASES DA LUA

Nova
 13 Jan 2021 - 02:00

Crescente
 20 Jan 2021 - 18:01

Cheia
 28 Jan 2021 - 16:16

Minguante
 06 Jan 2021 - 06:37

