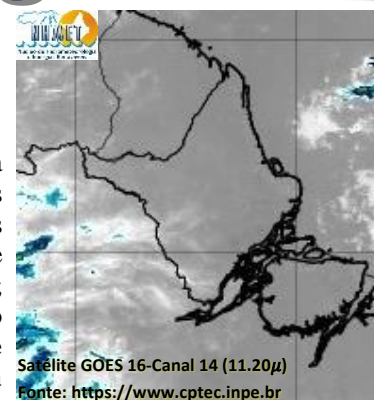


BOLETIM METEOROLÓGICO

APLICAÇÕES PARA ALERTA DE DESASTRES E AÇÕES DE DEFESA CIVIL
PREVISÃO DO TEMPO PARA O ESTADO DO AMAPÁ

Situação Atual

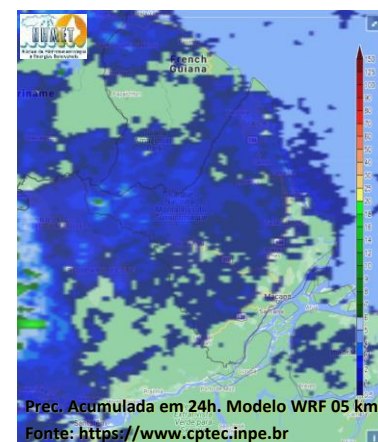
Nesta sexta-feira, o dia amanheceu com céu claro e poucas nuvens na maior parte do estado. Na figura ao lado do satélite GOES-16 às 09:00 h da manhã, é possível observar pequenas formações de nuvens não precipitantes se aproximando à sudoeste do estado do Amapá. Nas últimas 48h, foram identificados 457 focos de calor no estado, (Tartarugalzinho – 202; Calçoene – 46; Macapá – 41; Amapá – 40; Oiapoque – 37; Santana – 35; Pracuúba – 21; Mazagão – 18; Ferreira Gomes – 9; Pedra Branca Do Amapari – 3; Porto Grande – 2; Cutias – 1; Laranjal Do Jari – 1; Vitória Do Jari – 1). **A Temperatura em Macapá é de 30°C, Umidade Relativa de 90%, ventos de 14,4 km/h provenientes de nordeste e Índice de Radiação Ultravioleta (IRUV) Alto.**



Previsão do Tempo (NHMET-IEPA)

Sexta-feira 08/10: O dia deverá permanecer com céu claro e poucas nuvens em grande parte do estado. Há previsão de chuvas variando de intensidade leve a fraca, principalmente no fim da tarde e noite, sobre os municípios de Amapá, Pracuúba e Tartarugalzinho, com acumulados variando entre 01 e 07 mm. Não há previsão de chuvas mais significativas, as pancadas rápidas de chuvas em áreas isoladas dos interiores e centros urbanos devem ocorrer no fim da tarde e à noite, podendo vir acompanhadas de rajadas de ventos fortes, trovoadas e registrar acumulados de chuvas indefinidos. **Em Macapá, Santana e Mazagão, os ventos podem chegar aos 20 km/h com rajadas de 38 Km/h. A temperatura máxima deverá alcançar 34°C e a umidade relativa deverá variar entre 40% e 90%. A maré baixa deverá ocorrer às 23:59 h com 0,3 m de altura e a maré alta deverá ocorrer às 16:45 h com 3,2 m de altura (Porto de Santana).**

Sábado 09/10: O dia deverá amanhecer com céu claro e poucas nuvens sobre a maior parte do estado, no decorrer do dia, deverá permanecer com esta configuração. Há previsão de chuvas variando de intensidade leve a fraca sobre os municípios de Oiapoque, Calçoene, Pedra Branca e Serra do Navio, principalmente no fim da tarde e noite, com acumulados variando entre 01 e 09 mm. Nos demais município do estado, as pancadas rápidas de chuvas em áreas isoladas pelos interiores dos municípios e centros urbanos devem ocorrer principalmente no fim da tarde e durante a noite, podendo vir acompanhadas de rajadas de ventos fortes, trovoadas e registrar acumulados de chuvas indefinidos em áreas muito concentradas. **Em Macapá, Santana, Mazagão e áreas litorâneas, os ventos podem chegar aos 22 km/h com rajadas de 38 Km/h. As temperaturas deverão oscilar entre mínimas de 23°C e máximas de 35°C e a umidade relativa deverá variar entre 40% e 90%. As marés baixas deverão ocorrer às 00:26 h e 12:53 h com 0,3 m de altura e as marés altas deverão ocorrer às 05:00 e 17:32 h com 3,2 m de altura (Porto de Santana).**



Prognóstico Meteorológico (NHMET-IEPA)

Domingo 10/10: O dia deverá amanhecer com céu claro e poucas nuvens na maior parte do estado, no decorrer do dia, deverá permanecer com esta configuração. Há previsão de chuvas variando de intensidade leve a fraca sobre os municípios de Oiapoque e Calçoene, principalmente no fim da tarde e noite, com acumulados variando entre 01 e 07 mm. Nos demais município do estado, as pancadas rápidas de chuvas em áreas isoladas com acumulados indefinidos podem ocorrer no fim da tarde e à noite, além de vir acompanhadas de fortes rajadas de ventos e trovoadas. **Em Macapá, Santana, Mazagão e áreas litorâneas, os ventos podem chegar aos 25 km/h com rajadas de 45 Km/h. As temperaturas deverão oscilar entre mínimas de 23°C e máximas de 35°C e a umidade relativa deverá variar entre 40% e 90%. As marés baixas deverão ocorrer às 01:09 h e 13:43 h com 0,4 m de altura e as marés altas deverão ocorrer às 05:49 e 18:24 h com 3,2 m de altura (Porto de Santana).**

Segunda-feira 11/10: O dia deverá amanhecer com céu claro e poucas nuvens na maior parte do estado, no decorrer do dia, deverá permanecer com esta configuração. Há previsão de chuvas variando de intensidade leve a fraca sobre os municípios de Calçoene e Amapá, principalmente no fim da tarde e noite, com acumulados variando entre 01 e 08 mm. Nos demais municípios, as pancadas rápidas de chuvas em áreas isoladas dos interiores e centros urbanos devem ocorrer no fim da tarde e durante à noite, podendo vir acompanhadas de rajadas de ventos fortes, trovoadas e registrar acumulados de chuvas indefinidos. **Em Macapá, Santana, Mazagão e áreas litorâneas, os ventos podem chegar aos 21 km/h com rajadas de 43 Km/h. As temperaturas deverão oscilar entre mínimas de 23°C e máximas de 36°C e a umidade relativa deverá variar entre 40% e 90%. As marés baixas deverão ocorrer às 01:56 h e 14:38 h com 0,4 m de altura e as marés altas deverão ocorrer às 06:39 e 19:28 h com 3,1 m de altura (Porto de Santana).**

Previsão Por Cidades

Acompanhe a previsão do tempo para a sua cidade (Basta clicar no link da cidade correspondente), ressaltamos que, as informações fornecidas são provenientes de **modelo meteorológico** e a interpretação de um **Meteorologista** é fundamental para a veracidade da informação.

[Amapá](#) – [Calçoene](#) – [Cutias](#) – [Ferreira Gomes](#) – [Itaubal](#) – [Laranjal do Jari](#) – [Macapá](#) – [Mazagão](#) – [Oiapoque](#)
[Pedra Branca do Amapari](#) – [Porto Grande](#) – [Pracuúba](#) – [Santana](#) – [Serra do Navio](#) – [Tartarugalzinho](#) – [Vitória do Jari](#)

TERMO DE COOPERAÇÃO

ANA
SEMA-AP
NHMET-IEPA
CEDEC-AP

Boletim Nº 107
Data: 08/10/2021

NÚCLEO DE
HIDROMETEOROLOGIA
E ENERGIAS
RENOVÁVEIS – NHMET

FASES DA LUA

Nova

06 Out 2021 - 08:05

Crescente

13 Out 2021 - 00:25

Cheia

20 Out 2021 - 11:56

Minguante

28 Out 2021 - 17:05

