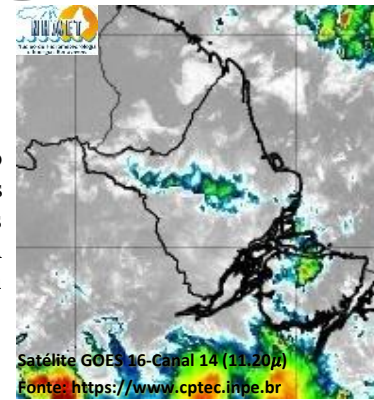


# BOLETIM METEOROLÓGICO

APLICAÇÕES PARA ALERTA DE DESASTRES E AÇÕES DE DEFESA CIVIL  
PREVISÃO DO TEMPO PARA O ESTADO DO AMAPÁ

## Situação Atual

Nesta sexta-feira, o dia amanheceu com céu nublado à parcialmente nublado na maior parte do estado. Na figura ao lado do satélite GOES-16 às 09:00 h da manhã, é possível observar nuvens precipitantes na área central do estado do Amapá. Nas últimas 48h, foram identificados 18 focos de calor no estado, (Itaubal – 5; Laranjal Do Jari – 5; Mazagão – 5; Santana – 2; Macapá – 1). A Temperatura em Macapá é de 27°C, Umidade Relativa de 90%, ventos de 14,4 km/h provenientes de Norte e Índice de Radiação Ultravioleta (IRUV) Médio.



TERMO DE COOPERAÇÃO

ANA  
SEMA-AP  
NHMET-IEPA  
CEDEC-AP

Boletim Nº 131  
Data: 03/12/2021

NÚCLEO DE  
HIDROMETEOROLOGIA  
E ENERGIAS  
RENOVÁVEIS – NHMET

FASES DA LUA

Nova

04 Dez 2021 - 04:43

Crescente

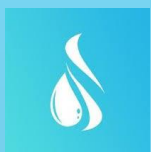
10 Dez 2021 - 22:35

Cheia

19 Dez 2021 - 01:35

Minguante

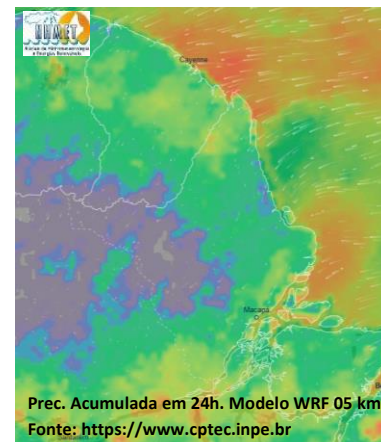
26 Dez 2021 - 23:23



## Previsão do Tempo (NHMET-IEPA)

**Sexta-feira 03/12:** O dia deverá permanecer com apresentando variação de nuvens na maior parte do estado. Há previsão de chuvas variando de intensidade leve a fraca sobre grande parte dos municípios, com acumulados variando entre 03 e 12 mm. Nos municípios de Oiapoque, Amapá, Pracuúba e Tartarugalzinho, há previsão de chuvas variando de intensidade fraca a moderada, com acumulados variando entre 15 e 40 mm. As pancadas rápidas de chuvas em áreas isoladas dos interiores e centros urbanos devem ocorrer no fim da tarde e à noite, podendo vir acompanhadas de rajadas de ventos fortes, trovoadas e registrar acumulados de chuvas indefinidos. **Em Macapá, Santana e Mazagão, os ventos podem chegar aos 15 km/h com rajadas de 28 Km/h. A temperatura máxima deverá alcançar 34°C e a umidade relativa deverá variar entre 50% e 95%. A maré baixa deverá ocorrer às 22:17 h com 0,3 m de altura e a maré alta deverá ocorrer às 14:43 h com 3,2 m de altura (Porto de Santana).**

**Sábado 04/12:** O dia deverá amanhecer com céu claro e poucas nuvens em grande parte estado, no decorrer do dia, deverá permanecer com variação de nuvens. Há previsão de chuvas variando de intensidade leve a fraca sobre todos os municípios do estado, com acumulados variando entre 02 e 10 mm. Nos municípios de Oiapoque, Calçoene, Amapá e Pracuúba, há previsão de chuvas variando de intensidade fraca a moderada, com acumulados variando entre 15 e 35 mm. As pancadas rápidas de chuvas em áreas isoladas pelos interiores dos municípios e centros urbanos devem ocorrer principalmente no fim da tarde e durante a noite, podendo vir acompanhadas de rajadas de ventos fortes, trovoadas e registrar acumulados de chuvas indefinidos em áreas muito concentradas. **Em Macapá, Santana, Mazagão e áreas litorâneas, os ventos podem chegar aos 13 km/h com rajadas de 30 Km/h. As temperaturas deverão oscilar entre mínimas de 24°C e máximas de 33°C e a umidade relativa deverá variar entre 50% e 100%. As marés baixas deverão ocorrer às 10:53 h e 23:04 h com 0,3 m de altura e as marés altas deverão ocorrer às 02:54 e 15:26 h com 3,3 m de altura (Porto de Santana).**



## Prognóstico Meteorológico (NHMET-IEPA)

**Domingo 05/12:** O dia deverá amanhecer com céu claro e poucas nuvens em grande parte do estado, no decorrer do dia, deverá permanecer com esta configuração. Há previsão de chuvas variando de intensidade leve a fraca sobre todos os municípios do estado, com acumulados variando entre 01 e 10 mm. Nos municípios de Oiapoque, Calçoene, Amapá, Pracuúba e Tartarugalzinho, há previsão de chuvas variando de intensidade fraca à moderada, com acumulados variando entre 10 e 35 mm. As pancadas rápidas de chuvas em áreas isoladas com acumulados indefinidos podem ocorrer no fim da tarde e à noite, além de vir acompanhadas de fortes rajadas de ventos e trovoadas. **Em Macapá, Santana, Mazagão e áreas litorâneas, os ventos podem chegar aos 15 km/h com rajadas de 25 Km/h. As temperaturas deverão oscilar entre mínimas de 24°C e máximas de 35°C e a umidade relativa deverá variar entre 50% e 95%. As marés baixas deverão ocorrer às 11:45 h e 23:53 h com 0,3 m de altura e as marés altas deverão ocorrer às 03:38 e 16:15 h com 3,3 m de altura (Porto de Santana).**

**Segunda-feira 06/12:** O dia deverá amanhecer com céu parcialmente nublado à claro na maior parte do estado, no decorrer do dia, deverá permanecer com esta configuração. Há previsão de chuvas variando de intensidade leve a fraca sobre a maioria dos municípios, com acumulados variando entre 03 e 13 mm. Nos municípios de Oiapoque, Calçoene e Amapá, as chuvas devem ser mais intensas, com acumulados variando entre 15 e 40 mm. As pancadas rápidas de chuvas em áreas isoladas dos interiores e centros urbanos devem ocorrer no fim da tarde e durante à noite, podendo vir acompanhadas de rajadas de ventos fortes, trovoadas e registrar acumulados de chuvas indefinidos. **Em Macapá, Santana, Mazagão e áreas litorâneas, os ventos podem chegar aos 18 km/h com rajadas de 41 Km/h. As temperaturas deverão oscilar entre mínimas de 24°C e máximas de 35°C e a umidade relativa deverá variar entre 50% e 95%. As marés baixas deverão ocorrer às 12:36 h e 23:59 h com 0,3 m de altura e as marés altas deverão ocorrer às 04:24 e 17:09 h com 3,3 m de altura (Porto de Santana).**

## Previsão Por Cidades

Acompanhe a previsão do tempo para a sua cidade (Basta clicar no link da cidade correspondente), ressaltamos que, as informações fornecidas são provenientes de **modelo meteorológico** e a interpretação de um **Meteorologista** é fundamental para a veracidade da informação.

[Amapá](#) – [Calçoene](#) – [Cutias](#) – [Ferreira Gomes](#) – [Itaubal](#) – [Laranjal do Jari](#) – [Macapá](#) – [Mazagão](#) – [Oiapoque](#)  
[Pedra Branca do Amaparí](#) – [Porto Grande](#) – [Pracuúba](#) – [Santana](#) – [Serra do Navio](#) – [Tartarugalzinho](#) – [Vitória do Jari](#)