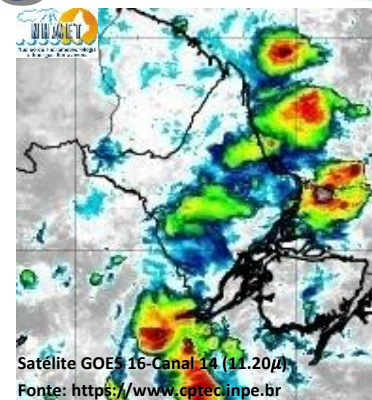


BOLETIM METEOROLÓGICO

APLICAÇÕES PARA ALERTA DE DESASTRES E AÇÕES DE DEFESA CIVIL
PREVISÃO DO TEMPO PARA O ESTADO DO AMAPÁ

Situação Atual

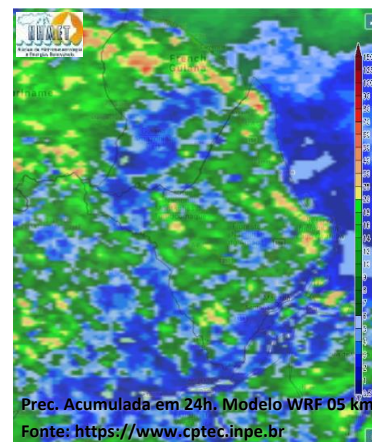
Nesta sexta-feira, o dia amanheceu com céu nublado a parcialmente nublado na maior parte do estado. Na figura ao lado do satélite GOES-16 às 08:00 h da manhã, é possível observar nuvens precipitantes sobre grande parte do estado do Amapá. Nas últimas 48h, foram identificados 7 focos de calor no estado, (Macapá – 6; Mazagão – 1). A **Temperatura em Macapá é de 24,2°C, Umidade Relativa de 94%, ventos de 3,6 km/h provenientes de norte-noroeste e Índice de Radiação Ultravioleta (IRUV) Mínimo.**



Previsão do Tempo (NHMET-IEPA)

Sexta-feira 30/04: O dia deverá permanecer com céu nublado a parcialmente nublado em todo o estado. Há previsão de chuvas variando de intensidade moderada a forte sobre a maior parte do estado, com acumulados variando entre 20 e 45 mm. As chuvas menos intensas poderão ocorrer sobre os municípios de Porto Grande e Ferreira Gomes, com acumulados variando entre 05 e 18 mm. As pancadas rápidas de chuvas em áreas isoladas dos interiores e centros urbanos devem ocorrer a qualquer hora do dia, podendo vir acompanhadas de rajadas de ventos fortes, trovoadas e registrar acumulados de chuvas indefinidos. **Em Macapá, Santana e Mazagão, os ventos podem chegar aos 15 km/h com rajadas de 28 Km/h. A temperatura máxima deverá alcançar 29°C e a umidade relativa deverá variar entre 70% e 100%. A maré baixa deverá ocorrer às 13:36 h com 0,2 m de altura e a maré alta deverá ocorrer às 18:08 h com 3,2 m de altura (Porto de Santana).**

Sábado 01/05: O dia deverá amanhecer com céu nublado a parcialmente nublado na maior parte do estado, no decorrer do dia, deverá permanecer com esta configuração. Há previsão de chuvas variando de intensidade moderada a forte sobre a maior parte do estado, principalmente sobre o município de Oiapoque, com acumulados variando entre 20 e 50 mm. As chuvas menos intensas poderão ocorrer sobre os municípios de Laranjal do Jari e Vitória do Jari, com acumulados variando entre 05 e 18 mm. As pancadas rápidas de chuvas em áreas isoladas dos interiores e centros urbanos devem ocorrer a qualquer hora do dia, podendo vir acompanhadas de rajadas de ventos fortes, trovoadas e registrar acumulados de chuvas indefinidos. **Em Macapá, Santana, Mazagão e áreas litorâneas, os ventos podem chegar aos 12 km/h com rajadas de 25 Km/h. As temperaturas deverão oscilar entre mínimas de 24°C e máximas de 28°C e a umidade relativa deverá variar entre 70% e 100%. As marés baixas deverão ocorrer às 00:11 h e 12:49 h com 0,4 m de altura e as marés altas deverão ocorrer às 04:53 e 17:30 h com 3,0 m de altura (Porto de Santana).**



Prognóstico Meteorológico (NHMET-IEPA)

Domingo 02/05: O dia deverá amanhecer com céu claro e poucas nuvens na maior parte do estado, no decorrer do dia, deverá permanecer com esta configuração. Há previsão de chuvas variando de intensidade leve a fraca sobre a maior parte do estado, com acumulados variando entre 01 e 15 mm. As chuvas mais intensas deverão ocorrer sobre as cabeceiras dos Rios Jari, Oiapoque e Araguari, com acumulados que podem variar entre 20 e 60 mm. As pancadas rápidas de chuvas em áreas isoladas com acumulados indefinidos que podem ocorrer a qualquer hora do dia, essas pancadas rápidas podem vir acompanhadas de fortes rajadas de ventos e trovoadas. **Em Macapá, Santana, Mazagão e áreas litorâneas, os ventos podem chegar aos 12 km/h com rajadas de 30 Km/h. As temperaturas deverão oscilar entre mínimas de 23°C e máximas de 28°C e a umidade relativa deverá variar entre 80% e 100%. As marés baixas deverão ocorrer às 00:54 h e 13:28 h com 0,4 m de altura e as marés altas deverão ocorrer às 05:28 e 18:08 h com 3,1 m de altura (Porto de Santana).**

Segunda-feira 03/05: O dia deverá amanhecer com céu nublado a parcialmente nublado na maior parte do estado, no decorrer do dia, deverá permanecer com variação de nuvens. Há previsão de chuvas variando de intensidade fraca a moderada sobre a maior parte do estado, com acumulados variando entre 08 e 20 mm. As chuvas mais intensas deverão ocorrer sobre a cabeceira do Rio Jari, com acumulados variando de 20 a 45 mm. As pancadas rápidas de chuvas em áreas isoladas dos interiores e centros urbanos devem ocorrer a qualquer hora do dia, podendo vir acompanhadas de rajadas de ventos fortes, trovoadas e registrar acumulados de chuvas indefinidos. **Em Macapá, Santana, Mazagão e áreas litorâneas, os ventos podem chegar aos 15 km/h com rajadas de 31 Km/h. As temperaturas deverão oscilar entre mínimas de 24°C e máximas de 27°C e a umidade relativa deverá variar entre 80% e 100%. As marés baixas deverão ocorrer às 01:41 h e 14:11 h com 0,4 m de altura e as marés altas deverão ocorrer às 06:11 e 18:53 h com 3,1 m de altura (Porto de Santana).**

Previsão Por Cidades

Acompanhe a previsão do tempo para a sua cidade (Basta clicar no link da cidade correspondente), ressaltamos que, as informações fornecidas são provenientes de **modelo meteorológico** e a interpretação de um **Meteorologista** é fundamental para a veracidade da informação.

[Amapá](#) – [Calçoene](#) – [Cutias](#) – [Ferreira Gomes](#) – [Itaubal](#) – [Laranjal do Jari](#) – [Macapá](#) – [Mazagão](#) – [Oiapoque](#)
[Pedra Branca do Amapará](#) – [Porto Grande](#) – [Pracuúba](#) – [Santana](#) – [Serra do Navio](#) – [Tartarugalzinho](#) – [Vitória do Jari](#)

TERMO DE COOPERAÇÃO
NHMET-IEPA
SEMA-AP
CEDEC-AP
ANA

Boletim Nº 50
Data: 30/04/2021

FASES DA LUA

Nova
11 Abr 2021 - 23:30

Crescente
20 Abr 2021 - 03:58

Cheia
27 Abr 2021 - 00:31

Minguante
04 Abr 2021 - 22:30

