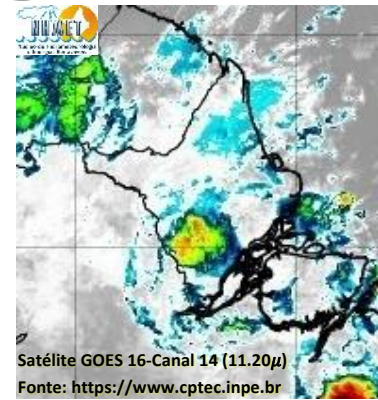


BOLETIM METEOROLÓGICO

APLICAÇÕES PARA ALERTA DE DESASTRES E AÇÕES DE DEFESA CIVIL
 PREVISÃO DO TEMPO PARA O ESTADO DO AMAPÁ

Situação Atual

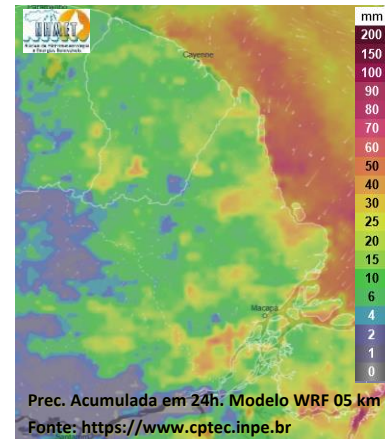
Nesta sexta-feira, o dia amanheceu com céu nublado a parcialmente nublado na maior parte do estado. Na figura ao lado do satélite GOES-16 às 09:00 h da manhã, se observam nuvens precipitantes sobre o sul do estado do Amapá. Nas últimas 48h, foram identificados 112 focos de calor no estado, (Macapá – 52; Mazagão – 29; Tartarugalzinho – 7; Santana – 6; Laranjal Do Jari – 5; Vitória Do Jari – 4; Porto Grande – 3; Cutias – 2; Itaubal – 2; Ferreira Gomes – 1; Pedra Branca Do Amapari – 1). **A Temperatura em Macapá é de 24°C, Umidade Relativa de 96%, ventos de 5,04 km/h provenientes de oeste e Índice de Radiação Ultravioleta (IRUV) Mínimo.**



Previsão do Tempo (NHMET-IEPA)

Sexta-feira 04/11: O dia deverá permanecer com céu nublado a parcialmente nublado na maior parte do estado. Há previsão de chuvas variando de intensidade fraca a moderada sobre todos os municípios do estado, com acumulados variando entre 08 e 25 mm. As chuvas mais intensas devem ocorrer sobre os municípios de Porto Grande, Ferreira Gomes, Itaubal, Cutias, Região Metropolitana de Macapá e interiores de Oiapoque, Calçoene, Amapá, Pracuúba e Tartarugalzinho, com acumulados variando entre 25 e 70 mm. As pancadas rápidas de chuvas em áreas muito isoladas pelos interiores e centros urbanos dos municípios, podem vir acompanhadas de ventos fortes, trovoadas e registrar acumulados de chuvas indefinidos. **Em Macapá, Santana e Mazagão, os ventos podem chegar aos 10 km/h com rajadas de 26 Km/h. A temperatura máxima deverá alcançar 33°C e a umidade relativa deverá variar entre 55% e 90%. A maré baixa deverá ocorrer às 20:30 h com 0,4 m de altura e a maré alta deverá ocorrer às 12:45 h com 2,9 m de altura (Porto de Santana).**

Sábado 05/11: O dia deverá amanhecer com céu nublado a parcialmente nublado em grande parte estado, no decorrer do dia, deverá permanecer com esta configuração. Há previsão de chuvas variando de intensidade fraca a moderada sobre grande parte do estado, com acumulados variando entre 05 e 18 mm. As chuvas mais intensas devem ocorrer sobre os municípios de Laranjal do Jari, Vitória do Jari e Região Metropolitana de Macapá, com acumulados variando entre 15 e 55 mm. As pancadas rápidas de chuvas fortes em áreas isoladas pelos interiores devem ocorrer a qualquer hora do dia, podendo vir acompanhadas de ventos fortes, trovoadas e registrar acumulados de chuvas indefinidos. **Em Macapá, Santana, Mazagão e áreas litorâneas, os ventos podem chegar aos 9 km/h com rajadas de 24 Km/h. As temperaturas deverão oscilar entre mínimas de 24°C e máximas de 32°C e a umidade relativa deverá variar entre 55% e 95%. As marés baixas deverão ocorrer às 08:54 h e 21:23 h com 0,4 m de altura e as marés altas deverão ocorrer às 01:21 e 13:41 h com 3,0 m de altura (Porto de Santana).**



Prognóstico Meteorológico (NHMET-IEPA)

Domingo 06/11: O dia deverá amanhecer com céu parcialmente nublado a claro em grande parte do estado, no decorrer do dia, deverá permanecer com esta configuração. Há previsão de chuvas variando de intensidade leve a fraca sobre todos os municípios do estado, com acumulados variando entre 02 e 12 mm. As chuvas mais intensas devem ocorrer sobre os municípios de Itaubal e Região Metropolitana de Macapá, com acumulados variando entre 10 e 35 mm. As pancadas rápidas de chuvas fortes em áreas isoladas pelos interiores podem ocorrer a qualquer hora do dia, e vir acompanhadas de ventos fortes, trovoadas e registrar acumulados de chuvas indefinidos. **Em Macapá, Santana, Mazagão e áreas litorâneas, os ventos podem chegar aos 11 km/h com rajadas de 27 Km/h. As temperaturas deverão oscilar entre mínimas de 23°C e máximas de 30°C e a umidade relativa deverá variar entre 60% e 95%. As marés baixas deverão ocorrer às 09:49 h e 22:06 h com 0,4 m de altura e as marés altas deverão ocorrer às 02:08 e 14:26 h com 3,0 m de altura (Porto de Santana).**

Segunda-feira 07/11: O dia deverá amanhecer com céu nublado a parcialmente nublado na maior parte do estado, no decorrer do dia, deverá permanecer com esta configuração. Há previsão de chuvas moderadas sobre todos os municípios do estado, com acumulados variando entre 08 e 25 mm. As chuvas mais intensas devem ocorrer sobre os municípios de Pedra Branca, Serra do Navio, Calçoene, Amapá e Região Metropolitana de Macapá, com acumulados variando entre 20 e 45 mm.. As pancadas rápidas de chuvas em áreas isoladas dos interiores e centros urbanos devem ocorrer no fim da tarde e durante à noite, podendo vir acompanhadas de rajadas de ventos fortes, trovoadas e registrar acumulados de chuvas indefinidos. **Em Macapá, Santana, Mazagão e áreas litorâneas, os ventos podem chegar aos 10 km/h com rajadas de 26 Km/h. As temperaturas deverão oscilar entre mínimas de 24°C e máximas de 31°C e a umidade relativa deverá variar entre 65% e 95%. As marés baixas deverão ocorrer às 10:32 h e 22:45 h com 0,4 m de altura e as marés altas deverão ocorrer às 02:49 e 15:09 h com 3,1 m de altura (Porto de Santana).**

Previsão Por Cidades

Acompanhe a previsão do tempo para a sua cidade (Basta clicar no link da cidade correspondente), ressaltamos que, as informações fornecidas são provenientes de **modelo meteorológico** e a interpretação de um **Meteorologista** é fundamental para a veracidade da informação.

[Amapá](#) – [Calçoene](#) – [Cutias](#) – [Ferreira Gomes](#) – [Itaubal](#) – [Laranjal do Jarí](#) – [Macapá](#) – [Mazagão](#) – [Oiapoque](#)
[Pedra Branca do Amapari](#) – [Porto Grande](#) – [Pracuúba](#) – [Santana](#) – [Serra do Navio](#) – [Tartarugalzinho](#) – [Vitória do Jarí](#)

Instituto de Pesquisas Científicas e Tecnológicas do Estado do Amapá – IEPA

Núcleo de Hidrometeorologia e Energias Renováveis – NHMET (Gerente: Meteorologista Dr. Jefferson E. S. Vilhena)

Centro de Incubação de Empresas, Bloco II Sala E, Rodovia JC km 02, Ramal Unifap - CEP: 68903-329 - Macapá-AP

Fone: (96) 3241-1431 e-mail: nhmet.iepa@gmail.com

TERMO DE COOPERAÇÃO

ANA
 NHMET-IEPA
 CEDEC-AP

Boletim Nº 119
 Data: 04/11/2022

NÚCLEO DE
 HIDROMETEOROLOGIA
 E ENERGIAS
 RENOVÁVEIS – NHMET

FASES DA LUA

Nova
 25 Out 2022 - 07:48

Crescente
 "01 Nov 2022 - 03:37

30 Nov 2022 - 11:36"

Cheia
 08 Nov 2022 - 08:02

Minguante
 16 Nov 2022 - 10:27

ANA
 AGÊNCIA NACIONAL DE ÁGUAS



FINEP
 FINANCIADORA DE ESTUDOS E PROJETOS
 MINISTÉRIO DA CIÊNCIA E TECNOLOGIA

