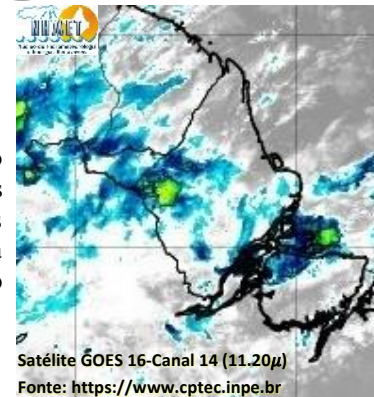


BOLETIM METEOROLÓGICO

APLICAÇÕES PARA ALERTA DE DESASTRES E AÇÕES DE DEFESA CIVIL
 PREVISÃO DO TEMPO PARA O ESTADO DO AMAPÁ

Situação Atual

Nesta sexta-feira, o dia amanheceu com céu parcialmente nublado à claro na maior parte do estado. Na figura ao lado do satélite GOES-16 às 09:00 h da manhã, é possível observar nuvens precipitantes sobre a área oeste do estado do Amapá. Nas últimas 48h, não foram observados focos de calor no estado do Amapá. A **Temperatura em Macapá é de 26°C, Umidade Relativa de 90%, ventos de 12,6 km/h provenientes de norte-noroeste e Índice de Radiação Ultravioleta (IRUV) Médio.**



TERMO DE COOPERAÇÃO

ANA
 SEMA-AP
 NHMET-IEPA
 CEDEC-AP

Boletim Nº 45
 Data: 15/04/2022

NÚCLEO DE
 HIDROMETEOROLOGIA
 E ENERGIAS
 RENOVÁVEIS – NHMET

FASES DA LUA

Nova

01 Abr 2022 - 03:24

Crescente

09 Abr 2022 - 03:47

Cheia

16 Abr 2022 - 15:55

Minguante

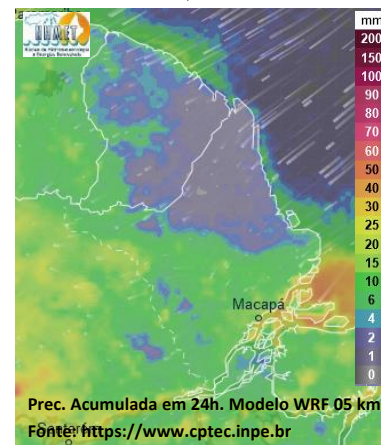
23 Abr 2022 - 08:56



Previsão do Tempo (NHMET-IEPA)

Sexta-feira 15/04: O dia deverá permanecer com céu parcialmente nublado à claro na maior parte do estado. Há previsão de chuvas variando de intensidade leve à fraca sobre grande parte dos municípios, com acumulados variando entre 01 e 09 mm. As chuvas mais intensas devem ocorrer sobre os interiores dos municípios de Laranjal do Jari, Vitória do Jari e Região Metropolitana de Macapá, com acumulados variando entre 08 e 19 mm, com baixa probabilidade de se estenderem para os centros urbanos desses municípios. As pancadas rápidas de chuvas em áreas isoladas dos interiores e centros urbanos devem ocorrer a qualquer hora do dia, podendo vir acompanhadas de rajadas de ventos fortes, trovoadas e registrar acumulados de chuvas indefinidos. **Em Macapá, Santana e Mazagão, os ventos podem chegar aos 18 km/h com rajadas de 31 Km/h. A temperatura máxima deverá alcançar 30°C e a umidade relativa deverá variar entre 65% e 95%. A maré baixa deverá ocorrer às 22:39 h com 0,3 m de altura e a maré alta deverá ocorrer às 15:02 h com 3,1 m de altura (Porto de Santana).**

Sábado 16/04: O dia deverá amanhecer com céu parcialmente nublado à claro em grande parte do estado, no decorrer do dia, deverá permanecer com variação de nuvens. Há previsão de chuvas variando de intensidade leve a fraca sobre todos os municípios do estado, com acumulados variando entre 01 e 05 mm. Não há previsão de chuvas mais significativas, contudo as pancadas rápidas de chuvas em áreas isoladas pelos interiores dos municípios e centros urbanos devem ocorrer principalmente no fim da tarde e durante a noite, podendo vir acompanhadas de rajadas de ventos fortes, trovoadas e registrar acumulados de chuvas indefinidos em áreas muito concentradas. **Em Macapá, Santana, Mazagão e áreas litorâneas, os ventos podem chegar aos 18 km/h com rajadas de 29 Km/h. As temperaturas deverão oscilar entre mínimas de 22°C e máximas de 30°C e a umidade relativa deverá variar entre 60% e 100%. As marés baixas deverão ocorrer às 10:56 h e 23:13 h com 0,3 m de altura e as marés altas deverão ocorrer às 03:13 e 15:34 h com 3,1 m de altura (Porto de Santana).**



Prognóstico Meteorológico (NHMET-IEPA)

Domingo 17/04: O dia deverá amanhecer com céu parcialmente nublado à claro em grande parte do estado, no decorrer do dia, deverá permanecer com esta configuração. Há previsão de chuvas variando de intensidade leve à fraca sobre grande parte do estado, com acumulados variando entre 01 e 07 mm. As chuvas mais intensas deverão ocorrer sobre os municípios de Itaubal e Região Metropolitana de Macapá, com acumulados variando entre 05 e 13 mm. As pancadas rápidas de chuvas em áreas isoladas com acumulados indefinidos podem ocorrer a qualquer hora do dia, além de vir acompanhadas de fortes rajadas de ventos e trovoadas. **Em Macapá, Santana, Mazagão e áreas litorâneas, os ventos podem chegar aos 14 km/h com rajadas de 29 Km/h. As temperaturas deverão oscilar entre mínimas de 24°C e máximas de 32°C e a umidade relativa deverá variar entre 50% e 95%. As marés baixas deverão ocorrer às 11:36 h e 23:56 h com 0,3 m de altura e as marés altas deverão ocorrer às 03:54 e 16:04 h com 3,2 m de altura (Porto de Santana).**

Segunda-feira 18/04: O dia deverá amanhecer com céu parcialmente nublado à claro na maior parte do estado, no decorrer do dia, deverá permanecer com esta configuração. Há previsão de chuvas variando de intensidade leve à fraca sobre a maioria dos municípios, com acumulados variando entre 02 e 12 mm. As chuvas mais intensas deverão ocorrer sobre os municípios de Oiapoque, Tartarugalzinho e Região Metropolitana de Macapá, com acumulados variando entre 09 e 21 mm. As pancadas rápidas de chuvas em áreas isoladas dos interiores e centros urbanos devem ocorrer no fim da tarde e durante à noite, podendo vir acompanhadas de rajadas de ventos fortes, trovoadas e registrar acumulados de chuvas indefinidos. **Em Macapá, Santana, Mazagão e áreas litorâneas, os ventos podem chegar aos 12 km/h com rajadas de 29 Km/h. As temperaturas deverão oscilar entre mínimas de 24°C e máximas de 31°C e a umidade relativa deverá variar entre 60% e 95%. As marés baixas deverão ocorrer às 12:13 h e 23:59 h com 0,3 m de altura e as marés altas deverão ocorrer às 04:30 e 16:43 h com 3,2 m de altura (Porto de Santana).**

Previsão Por Cidades

Acompanhe a previsão do tempo para a sua cidade (Basta clicar no link da cidade correspondente), ressaltamos que, as informações fornecidas são provenientes de **modelo meteorológico** e a interpretação de um **Meteorologista** é fundamental para a veracidade da informação.

[Amapá](#) – [Calçoene](#) – [Cutias](#) – [Ferreira Gomes](#) – [Itaubal](#) – [Laranjal do Jari](#) – [Macapá](#) – [Mazagão](#) – [Oiapoque](#)
[Pedra Branca do Amaparí](#) – [Porto Grande](#) – [Pracuúba](#) – [Santana](#) – [Serra do Navio](#) – [Tartarugalzinho](#) – [Vitória do Jari](#)