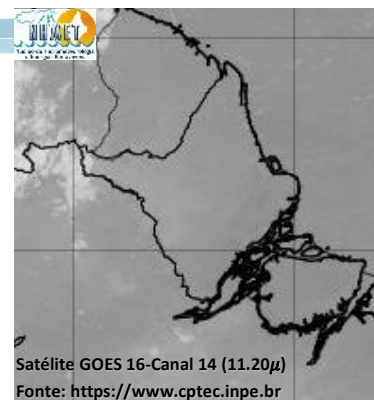


APLICAÇÕES PARA ALERTA DE DESASTRES E AÇÕES DE DEFESA CIVIL
PREVISÃO DO TEMPO PARA O ESTADO DO AMAPÁ

Situação Atual

Nesta sexta-feira, o dia amanheceu com céu claro e poucas nuvens em grande parte do estado. Na figura ao lado do satélite GOES-16 às 09:00 h da manhã, se observam nuvens precipitantes sobre o extremo oeste estado do Amapá. Nas últimas 48h, foram identificados 738 focos de calor no estado, (Mazagão – 230; Macapá – 102; Amapá – 63; Tartarugalzinho – 59; Cutias – 53; Calçoene – 45; Laranjal Do Jari – 45; Oiapoque – 32; Santana – 31; Vitória Do Jari – 24; Pracuúba – 23; Pedra Branca Do Amapari – 11; Itaubaal – 9; Porto Grande – 8; Ferreira Gomes – 2; Serra Do Navio – 1). **A Temperatura em Macapá é de 26,6°C, Umidade Relativa de 88%, ventos de 3,6 km/h provenientes de sul-sudoeste e Índice de Radiação Ultravioleta (IRUV) Médio.**



TERMO DE COOPERAÇÃO

ANA
NHMET-IEPA
CEDEC-AP

Boletim Nº 104
Data: 20/10/2023

NÚCLEO DE
HIDROMETEOROLOGIA
E ENERGIAS
RENOVÁVEIS – NHMET

FASES DA LUA

Nova

14 Out 2023 - 14:55

Crescente

22 Out 2023 - 00:29

Cheia

28 Out 2023 - 17:24

Minguante

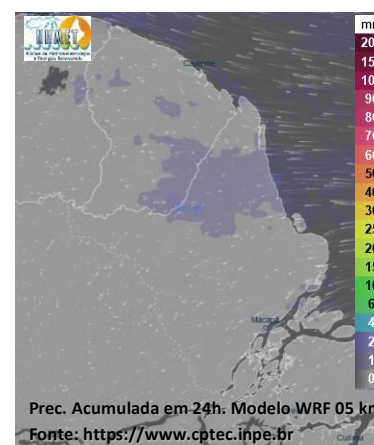
06 Out 2023 - 10:47



Previsão do Tempo (NHMET-IEPA)

Sexta-feira 20/10: O dia deverá permanecer com céu apresentando poucas nuvens com chuva isolada em todo o estado. Há previsão de chuvas variando de intensidade leve a fraca sobre grande parte do estado, com acumulados variando entre 02 e 12 mm, estas chuvas devem se apresentar como pancadas rápidas em áreas muito isoladas, principalmente sobre as áreas rurais do estado, podendo vir acompanhadas de ventos fortes e trovoadas. Sobre os municípios de Oiapoque, Calçoene e Amapá, as chuvas podem ser mais intensas, com acumulados variando entre 11 e 24 mm. **Em Macapá, Santana e Mazagão, os ventos podem chegar aos 33,6 km/h com rajadas de 54,6 Km/h. A temperatura máxima deverá alcançar 35°C e a umidade relativa deverá variar entre 60% e 90%. A maré baixa deverá ocorrer às 14:49 h com 0,6 m de altura e a maré alta deverá ocorrer às 19:28 h com 2,9 m de altura (Porto de Santana).**

Sábado 21/10: O dia deverá amanhecer com céu claro e poucas nuvens em grande parte do estado, no decorrer do dia, deverá permanecer com esta configuração. Há previsão de chuvas variando de intensidade leve a fraca os interiores dos municípios de Oiapoque, Calçoene, Pracuúba e Tartarugalzinho, com acumulados variando entre 01 e 09 mm, estas chuvas devem ocorrer em forma de pancadas rápidas em áreas muito isoladas, principalmente sobre as áreas rurais destes municípios, podendo vir acompanhadas de ventos fortes e trovoadas, com probabilidade baixa de se estenderem para, Cutias, Itaubaal e a Região Metropolitana de Macapá. Não há previsão de chuvas mais significativas sobre o restante do estado do Amapá. **Em Macapá, Santana, Mazagão e áreas litorâneas, os ventos podem chegar aos 35 km/h com rajadas de 56 Km/h. As temperaturas deverão oscilar entre mínimas de 25°C e máximas de 34°C e a umidade relativa deverá variar entre 40% e 100%. As marés baixas deverão ocorrer às 02:58 h e 15:49 h com 0,6 m de altura e as marés altas deverão ocorrer às 07:36 e 20:38 h com 2,8 m de altura (Porto de Santana).**



Prognóstico Meteorológico (NHMET-IEPA)

Domingo 22/10: O dia deverá amanhecer com céu claro e poucas nuvens em grande parte do estado, no decorrer do dia, deverá permanecer com esta configuração. Há previsão de chuvas variando de intensidade leve a fraca sobre os municípios de Oiapoque, Calçoene e Amapá, com acumulados variando entre 01 e 09 mm. Não há previsão de chuvas mais significativas sobre os demais municípios do estado do Amapá, proporcionando um dia com céu azul, poucas nuvens, altas temperaturas e baixa umidade relativa do ar. As pancadas rápidas de chuvas em áreas muito isoladas podem ocorrer a qualquer hora do dia, e vir acompanhadas de ventos fortes, trovoadas e registrar acumulados de chuvas indefinidos. **Em Macapá, Santana, Mazagão e áreas litorâneas, os ventos podem chegar aos 36,4 km/h com rajadas de 60,2 Km/h. As temperaturas deverão oscilar entre mínimas de 25°C e máximas de 34°C e a umidade relativa deverá variar entre 55% e 90%. As marés baixas deverão ocorrer às 04:00 h e 16:53 h com 0,6 m de altura e as marés altas deverão ocorrer às 08:45 e 22:08 h com 2,7 m de altura (Porto de Santana).**

Segunda-feira 23/10: O dia deverá amanhecer com céu claro e poucas nuvens na maior parte do estado, no decorrer do dia, deverá permanecer com esta configuração. Há previsão de chuvas variando de intensidade leve a fraca sobre os municípios de Amapá e Pracuúba, com acumulados variando entre 01 e 05 mm, estas chuvas poderão ser observadas como pancadas rápidas em áreas muito isoladas, principalmente sobre as áreas rurais destes municípios, podendo vir acompanhadas de ventos fortes e trovoadas. Sobre os demais municípios do estado, não há previsão de chuvas significativas. **Em Macapá, Santana, Mazagão e áreas litorâneas, os ventos podem chegar aos 36,4 km/h com rajadas de 64,4 Km/h. As temperaturas deverão oscilar entre mínimas de 25°C e máximas de 34°C e a umidade relativa deverá variar entre 50% e 90%. As marés baixas deverão ocorrer às 05:13 h e 18:02 h com 0,6 m de altura e as marés altas deverão ocorrer às 10:08 e 23:32 h com 2,6 m de altura (Porto de Santana).**

Previsão Por Cidades

Acompanhe a previsão do tempo para a sua cidade (Basta clicar no link da cidade correspondente), ressaltamos que, as informações fornecidas são provenientes de **modelo meteorológico** e a interpretação de um **Meteorologista** é fundamental para a veracidade da informação.

[Amapá](#) – [Calçoene](#) – [Cutias](#) – [Ferreira Gomes](#) – [Itaubaal](#) – [Laranjal do Jari](#) – [Macapá](#) – [Mazagão](#) – [Oiapoque](#)
[Pedra Branca do Amapari](#) – [Porto Grande](#) – [Pracuúba](#) – [Santana](#) – [Serra do Navio](#) – [Tartarugalzinho](#) – [Vitória do Jari](#)

BOLETIM METEOROLÓGICO