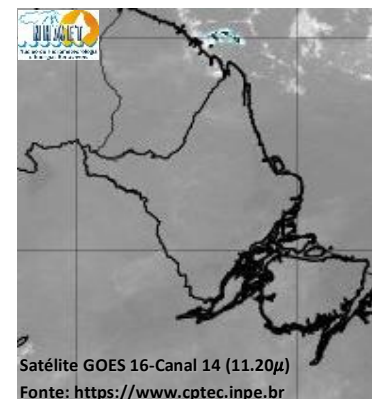


BOLETIM METEOROLÓGICO

APLICAÇÕES PARA ALERTA DE DESASTRES E AÇÕES DE DEFESA CIVIL
 PREVISÃO DO TEMPO PARA O ESTADO DO AMAPÁ

Situação Atual

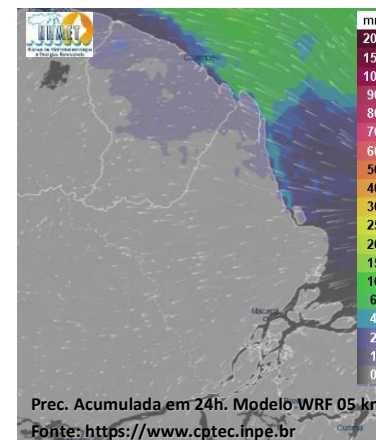
Nesta sexta-feira, o dia amanheceu com céu claro e poucas nuvens em grande parte do estado. Na figura ao lado do satélite GOES-16 às 09:00 h da manhã, se observam nuvens não precipitantes sobre todo o estado do Amapá. Nas últimas 48h, foram identificados 1413 focos de calor no estado, (Macapá – 240; Oiapoque – 234; Amapá – 211; Mazagão – 196; Tartarugalzinho – 115; Pracuúba – 71; Laranjal Do Jari – 65; Santana – 57; Vitória Do Jari – 48; Calçoene – 46; Porto Grande – 34; Pedra Branca Do Amapari – 33; Ferreira Gomes – 27; Cutias – 23; Itaubal – 11; Serra Do Navio – 2). **A Temperatura em Macapá é de 28,4°C, Umidade Relativa de 74%, ventos de 7,2 km/h provenientes de norte-nordeste e Índice de Radiação Ultravioleta (IRUV) Alto.**



Previsão do Tempo (NHMET-IEPA)

Sexta-feira 27/10: O dia deverá permanecer com céu apresentando poucas nuvens em todo o estado. Há previsão de chuvas variando de intensidade leve a fraca sobre os municípios de Oiapoque, Calçoene, Amapá e Pracuúba, com acumulados variando entre 02 e 18 mm, estas chuvas devem se apresentar como pancadas rápidas em áreas muito isoladas, principalmente sobre as áreas rurais desses municípios, podendo vir acompanhadas de ventos fortes e trovoadas. Não há previsão de chuvas mais significativas. **Em Macapá, Santana e Mazagão, os ventos podem chegar aos 35 km/h com rajadas de 56 Km/h. A temperatura máxima deverá alcançar 35°C e a umidade relativa deverá variar entre 55% e 90%. A maré baixa deverá ocorrer às 22:06 h com 0,3 m de altura e a maré alta deverá ocorrer às 14:26 h com 3,1 m de altura (Porto de Santana).**

Sábado 28/10: O dia deverá amanhecer com céu claro e poucas nuvens em grande parte do estado, no decorrer do dia, deverá permanecer com esta configuração. Há previsão de chuvas variando de intensidade leve a fraca os interiores dos municípios de Oiapoque e Calçoene, com acumulados variando entre 01 e 07 mm, estas chuvas devem ocorrer em forma de pancadas rápidas em áreas muito isoladas, principalmente sobre as áreas rurais destes municípios, podendo vir acompanhadas de ventos fortes e trovoadas. Não há previsão de chuvas mais significativas sobre o restante do estado do Amapá. **Em Macapá, Santana, Mazagão e áreas litorâneas, os ventos podem chegar aos 36,4 km/h com rajadas de 63 Km/h. As temperaturas deverão oscilar entre mínimas de 24°C e máximas de 34°C e a umidade relativa deverá variar entre 50% e 90%. As marés baixas deverão ocorrer às 10:34 h e 22:51 h com 0,3 m de altura e as marés altas deverão ocorrer às 02:53 e 15:11 h com 3,2 m de altura (Porto de Santana).**



Prognóstico Meteorológico (NHMET-IEPA)

Domingo 29/10: O dia deverá amanhecer com céu claro e poucas nuvens em grande parte do estado, no decorrer do dia, deverá permanecer com esta configuração. Há previsão de chuvas variando de intensidade leve a fraca sobre os municípios de Oiapoque e Calçoene, com acumulados variando entre 01 e 07 mm. Não há previsão de chuvas mais significativas sobre os demais municípios do estado do Amapá, proporcionando um dia com céu azul, poucas nuvens, altas temperaturas e baixa umidade relativa do ar. As pancadas rápidas de chuvas em áreas muito isoladas podem ocorrer a qualquer hora do dia, e vir acompanhadas de ventos fortes, trovoadas e registrar acumulados de chuvas indefinidos. **Em Macapá, Santana, Mazagão e áreas litorâneas, os ventos podem chegar aos 37,8 km/h com rajadas de 67,2 Km/h. As temperaturas deverão oscilar entre mínimas de 25°C e máximas de 34°C e a umidade relativa deverá variar entre 50% e 90%. As marés baixas deverão ocorrer às 11:17 h e 23:30 h com 0,3 m de altura e as marés altas deverão ocorrer às 03:26 e 15:58 h com 3,2 m de altura (Porto de Santana).**

Segunda-feira 30/10: O dia deverá amanhecer com céu claro e poucas nuvens na maior parte do estado, no decorrer do dia, deverá permanecer com esta configuração. Há previsão de chuvas variando de intensidade leve a fraca sobre os municípios de Oiapoque, Calçoene, Amapá e Pracuúba, com acumulados variando entre 01 e 08 mm, estas chuvas poderão ser observadas como pancadas rápidas em áreas muito isoladas, principalmente sobre as áreas rurais destes municípios, podendo vir acompanhadas de ventos fortes e trovoadas. Sobre os demais municípios do estado, não há previsão de chuvas significativas. **Em Macapá, Santana, Mazagão e áreas litorâneas, os ventos podem chegar aos 33,6 km/h com rajadas de 58,8 Km/h. As temperaturas deverão oscilar entre mínimas de 25°C e máximas de 35°C e a umidade relativa deverá variar entre 50% e 90%. As marés baixas deverão ocorrer às 11:58 h e 23:59 h com 0,4 m de altura e as marés altas deverão ocorrer às 04:06 e 16:41 h com 3,2 m de altura (Porto de Santana).**

Previsão Por Cidades

Acompanhe a previsão do tempo para a sua cidade (Basta clicar no link da cidade correspondente), ressaltamos que, as informações fornecidas são provenientes de **modelo meteorológico** e a interpretação de um **Meteorologista** é fundamental para a veracidade da informação.

[Amapá](#) – [Calçoene](#) – [Cutias](#) – [Ferreira Gomes](#) – [Itaubal](#) – [Laranjal do Jari](#) – [Macapá](#) – [Mazagão](#) – [Oiapoque](#)
[Pedra Branca do Amapari](#) – [Porto Grande](#) – [Pracuúba](#) – [Santana](#) – [Serra do Navio](#) – [Tartarugalzinho](#) – [Vitória do Jari](#)

TERMO DE COOPERAÇÃO

ANA
 NHMET-IEPA
 CEDEC-AP

Boletim Nº 107
 Data: 27/10/2023

NÚCLEO DE
 HIDROMETEOROLOGIA
 E ENERGIAS
 RENOVÁVEIS – NHMET

FASES DA LUA

- Nova**
14 Out 2023 - 14:55
- Crescente**
22 Out 2023 - 00:29
- Cheia**
28 Out 2023 - 17:24
- Minguante**
06 Out 2023 - 10:47

