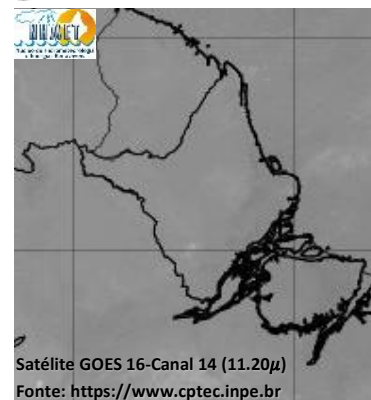


BOLETIM METEOROLÓGICO

APLICAÇÕES PARA ALERTA DE DESASTRES E AÇÕES DE DEFESA CIVIL
PREVISÃO DO TEMPO PARA O ESTADO DO AMAPÁ

Situação Atual

Nesta sexta-feira, o dia amanheceu com céu claro e poucas nuvens em grande parte do estado. Na figura ao lado do satélite GOES-16 às 09:00 h da manhã, se observam nuvens não precipitantes sobre o estado do Amapá. Nas últimas 48h, foram identificados 726 focos de calor no estado, (Oiapoque – 168; Macapá – 133; Calçoene – 119; Ferreira Gomes – 76; Amapá – 60; Mazagão – 52; Tartarugalzinho – 42; Porto Grande – 19; Pracuúba – 18; Santana – 9; Laranjal Do Jari – 8; Pedra Branca Do Amapari – 6; Cutias – 5; Itaubal – 4; Vitória Do Jari – 4; Serra Do Navio – 3). **A Temperatura em Macapá é de 27,4°C, Umidade Relativa de 81%, ventos de 8,28 km/h provenientes de norte-nordeste e Índice de Radiação Ultravioleta (IRUV) Média.**



TERMO DE COOPERAÇÃO

ANA
NHMET-IEPA
CEDEC-AP

Boletim Nº 95
Data: 29/09/2023

NÚCLEO DE
HIDROMETEOROLOGIA
E ENERGIAS
RENOVÁVEIS – NHMET

FASES DA LUA

Nova
06 Set 2023 - 19:21

Crescente
14 Set 2023 - 22:39

Cheia
22 Set 2023 - 16:31

Minguante
29 Set 2023 - 06:57

ANA
AGÊNCIA NACIONAL DE ÁGUAS



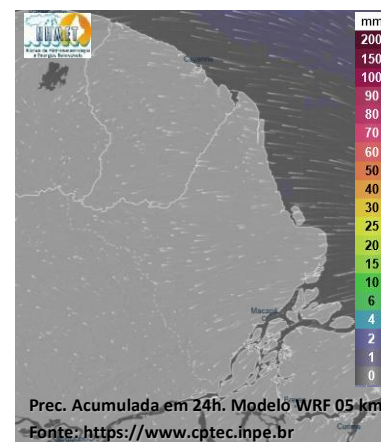
FINEP
FINANCIADORA DE ESTUDOS E PROJETOS
MINISTÉRIO DA CIÊNCIA E TECNOLOGIA



Previsão do Tempo (NHMET-IEPA)

Sexta-feira 29/09: O dia deverá permanecer com céu apresentando poucas nuvens em todo o estado. Há previsão de chuvas variando de intensidade leve a fraca sobre todos os municípios do estado, com acumulados variando entre 01 e 07 mm, estas chuvas devem se apresentar como pancadas rápidas em áreas muito isoladas, principalmente sobre as áreas rurais do estado, podendo vir acompanhadas de ventos fortes e trovoadas. Sobre os municípios de Oiapoque, Calçoene, Amapá, Pracuúba e área norte do município de Macapá (Arquipélago do Bailique), as chuvas podem ser mais intensas, com acumulados variando entre 10 e 27 mm. **Em Macapá, Santana e Mazagão, os ventos podem chegar aos 36,4 km/h com rajadas de 58,8 Km/h. A temperatura máxima deverá alcançar 34°C e a umidade relativa deverá variar entre 45% e 90%. A maré baixa deverá ocorrer às 23:11 h com 0,3 m de altura e a maré alta deverá ocorrer às 15:17 h com 3,3 m de altura (Porto de Santana).**

Sábado 30/09: O dia deverá amanhecer com céu claro e poucas nuvens em grande parte do estado, no decorrer do dia, deverá permanecer com esta configuração. Há previsão de chuvas variando de intensidade leve a fraca os interiores dos municípios de Oiapoque, Calçoene e Amapá, com acumulados variando entre 01 e 08 mm, estas chuvas devem ocorrer em forma de pancadas rápidas em áreas muito isoladas, principalmente sobre as áreas rurais destes municípios, podendo vir acompanhadas de ventos fortes e trovoadas, com probabilidade baixa de se estenderem para a Região Metropolitana de Macapá. Não há previsão de chuvas mais significativas sobre o restante do estado do Amapá. **Em Macapá, Santana, Mazagão e áreas litorâneas, os ventos podem chegar aos 35 km/h com rajadas de 56 Km/h. As temperaturas deverão oscilar entre mínimas de 25°C e máximas de 34°C e a umidade relativa deverá variar entre 30% e 100%. As marés baixas deverão ocorrer às 11:34 h e 23:53 h com 0,3 m de altura e as marés altas deverão ocorrer às 03:47 e 16:06 h com 3,3 m de altura (Porto de Santana).** ∴



Prognóstico Meteorológico (NHMET-IEPA)

Domingo 01/10: O dia deverá amanhecer com céu claro e poucas nuvens em grande parte do estado, no decorrer do dia, deverá permanecer com esta configuração. Há previsão de chuvas variando de intensidade leve a fraca sobre os municípios de Calçoene e Amapá, com acumulados variando entre 01 e 07 mm. Não há previsão de chuvas mais significativas sobre os demais municípios do estado do Amapá, proporcionando um dia com céu azul, poucas nuvens, altas temperaturas e baixa umidade relativa do ar. As pancadas rápidas de chuvas em áreas muito isoladas podem ocorrer a qualquer hora do dia, e vir acompanhadas de ventos fortes, trovoadas e registrar acumulados de chuvas indefinidos. **Em Macapá, Santana, Mazagão e áreas litorâneas, os ventos podem chegar aos 37,8 km/h com rajadas de 60,2 Km/h. As temperaturas deverão oscilar entre mínimas de 23°C e máximas de 35°C e a umidade relativa deverá variar entre 60% e 90%. As marés baixas deverão ocorrer às 12:15 h e 23:59 h com 0,3 m de altura e as marés altas deverão ocorrer às 04:24 e 16:56 h com 3,3 m de altura (Porto de Santana).**

Segunda-feira 02/10: O dia deverá amanhecer com céu claro e poucas nuvens na maior parte do estado, no decorrer do dia, deverá permanecer com esta configuração. Há previsão de chuvas variando de intensidade leve a fraca sobre os municípios de Calçoene, Amapá e Pracuúba, com acumulados variando entre 01 e 08 mm, estas chuvas poderão ser observadas como pancadas rápidas em áreas muito isoladas, principalmente sobre as áreas rurais destes municípios, podendo vir acompanhadas de ventos fortes e trovoadas. Sobre os demais municípios do estado, não há previsão de chuvas significativas. **Em Macapá, Santana, Mazagão e áreas litorâneas, os ventos podem chegar aos 36,4 km/h com rajadas de 61,6 Km/h. As temperaturas deverão oscilar entre mínimas de 24°C e máximas de 36°C e a umidade relativa deverá variar entre 40% e 90%. As marés baixas deverão ocorrer às 00:34 h e 12:58 h com 0,3 m de altura e as marés altas deverão ocorrer às 05:08 e 17:43 h com 3,2 m de altura (Porto de Santana).**

Previsão Por Cidades

Acompanhe a previsão do tempo para a sua cidade (Basta clicar no link da cidade correspondente), ressaltamos que, as informações fornecidas são provenientes de **modelo meteorológico** e a interpretação de um **Meteorologista** é fundamental para a veracidade da informação.

[Amapá](#) – [Calçoene](#) – [Cutias](#) – [Ferreira Gomes](#) – [Itaubal](#) – [Laranjal do Jari](#) – [Macapá](#) – [Mazagão](#) – [Oiapoque](#)
[Pedra Branca do Amapari](#) – [Porto Grande](#) – [Pracuúba](#) – [Santana](#) – [Serra do Navio](#) – [Tartarugalzinho](#) – [Vitória do Jari](#)