

BOLETIM CLIMÁTICO

APLICAÇÕES PARA ALERTA DE DESASTRES E AÇÕES DE DEFESA CIVIL PROGNÓSTICO CLIMÁTICO PARA O ESTADO DO AMAPÁ

Situação

Durante o mês de outubro, as chuvas ocorreram de dentro do esperado para acima do esperado em grande parte das cidades do estado do Amapá, com variações de aproximadamente 93,42% acima da média normal na estação meteorológica da fazendinha. As chuvas médias ocorreram sobre as regiões leste, oeste e sul do estado, com variações entre 40 mm e 50 mm, os menores quantitativos ocorreram sobre o centro-leste do estado, com variações entre 20 mm e 40 mm, já os maiores quantitativos foram registrados sobre a região norte do estado, com variações entre 50 e 90 mm.

O acumulado de chuvas dos últimos 31 dias (01 de outubro a 31 de outubro) indica um total de 43,50 mm de chuvas na estação da Fazendinha; 47,40 mm na estação do 34°BIS (Bairro Alvorada); e 45,80 mm na estação da captação de água da CSA (Bairro Santa Inês). A média mensal de precipitação gira em torno de 11,25 mm na porção sul do estado; 33,74 mm na porção oeste-norte; e 22,49 mm na porção centro-leste do estado.

Previsão do Clima (NHMET-IEPA)

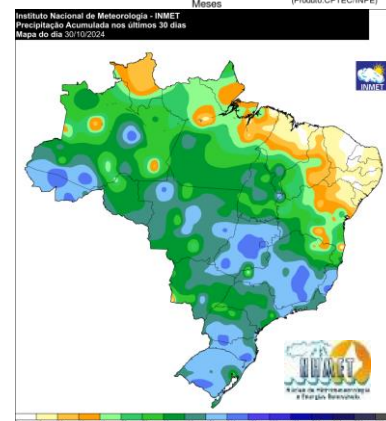
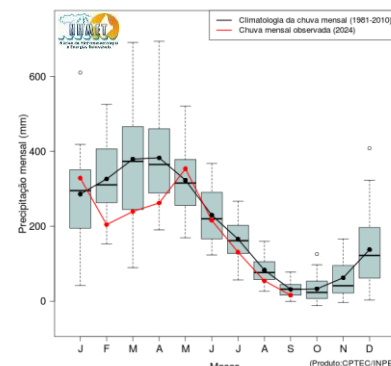
Para o mês de novembro, os modelos meteorológicos e climáticos indicam chuvas dentro da média para pouco acima da média sobre o estado do Amapá, com a concentração da chuvas nas áreas norte-leste-oeste do estado, variando entre 40 e 60 mm. Para as áreas das regiões centro e sul do estado, os acumulados de chuvas devem ter concentração variando entre 20 e 40 mm.

Chuvas com acumulados diários variando entre 05 e 25 mm podem ocorrer no mês de novembro, somando aproximadamente 50 mm de chuvas, principalmente sobre os municípios da área centro-leste do estado. Também há possibilidade de acumulados acima de 35 mm de chuvas diárias sobre a região norte do estado.

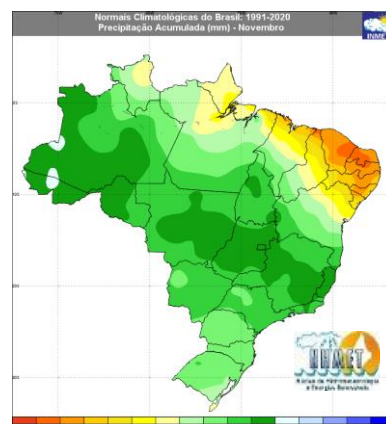
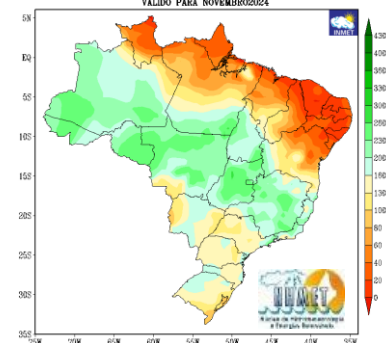
Sobre o Rio Jari, os acumulados de chuvas possuem um tempo de resposta de acúmulo no nível do rio de até 25 dias. Para os rios Oiapoque, Araguari e Amapari, o nível do rio aumentam de 13 a 20 dias depois dos eventos de chuvas nas altas cabeceiras.

Os Rios Falsino, Calçoene e Cassiporé, possuem um período de resposta variando entre 02 e 10 dias.

Boxplot de precipitação mensal (1981-2010): Região 11



PRECIPITAÇÃO TOTAL PREVISTA (mm)
 ATUALIZAÇÃO – OUTUBRO/2024
 VÁLIDO PARA NOVEMBRO/2024



Fontes: <https://clima.inmet.gov.br>
<http://clima1.cptec.inpe.br>

Previsão Por Cidades

Acompanhe a previsão do tempo para a sua cidade (**Basta clicar no link da cidade correspondente**), lembre-se que as informações fornecidas são provenientes de **Modelo Meteorológico** e a interpretação de um **Meteorologista** é fundamental para a veracidade da informação.

[Amapá](#) – [Calçoene](#) – [Cutias](#) – [Ferreira Gomes](#) – [Itaubal](#) – [Laranjal do Jari](#) – [Macapá](#) – [Mazagão](#) – [Oiapoque](#)
[Pedra Branca do Amapá](#) – [Povoação](#) – [Princesa](#) – [Tentativa](#) – [Tutuíra](#) – [União](#) – [Vitoria do Jari](#)

Núcleo de Hidrometeorologia e Energias Renováveis – NHMET

Gerente: Meteorologista Dr.: Jefferson E. S. Vilhena.: CREA-AP: 031.699.931-8

Centro de Incubação de Empresas, Bloco II Sala E, Rodovia JC km 02, Ramal Unifap - CEP: 68903-329 - Macapá-AP

e-mail: nhmet.iepa@gmail.com

TERMO DE COOPERAÇÃO
 NHMET-IEPA
 CEDEC-AP

Boletim Climático
 Nº 11
 Data: 01/11/2024

DEFESA CIVIL
 AMAZÔNIA



FINEP
 FINANCIADORA DE ESTUDOS E PESQUISAS
 MINISTÉRIO DA CIÊNCIA E TECNOLOGIA

DEFESA CIVIL
 AMAPÁ

Fadesp
 Fundação de Amparo e Desenvolvimento da Pesquisa