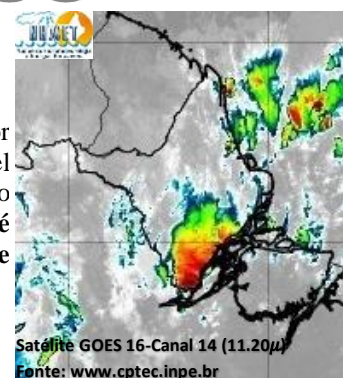


BOLETIM METEOROLÓGICO

APLICAÇÕES PARA ALERTA DE DESASTRES E AÇÕES DE DEFESA CIVIL
 PREVISÃO DO TEMPO PARA O ESTADO DO AMAPÁ

Situação Atual

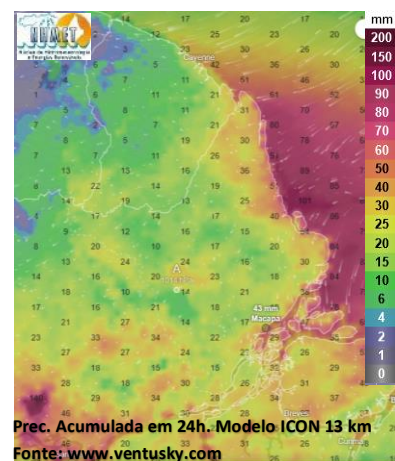
Nesta sexta-feira, o dia amanheceu com céu nublado a parcialmente nublado na maior parte do estado. Na figura ao lado do satélite GOES-16 às 08:30 h da manhã, é possível observar nuvens precipitantes sobre a região centro-sul do estado. Nas últimas 48h, não foram observados focos de calor no estado do Amapá. **A Temperatura em Macapá é de 25,8°C, Umidade Relativa de 99%, ventos de 7,2 km/h provenientes de noroeste e Índice de Radiação Ultravioleta (IRUV) Mínimo.**



Previsão do Tempo (NHMET-IEPA)

Sexta-Feira 05/01: O dia deverá permanecer com céu apresentando muitas nuvens com pancadas de chuva e trovoadas isoladas em todo o estado. Há previsão de chuvas variando de intensidade moderada a forte sobre todo o estado, com acumulados variando entre 15 e 45 mm. Sobre os municípios de Calçoene, Amapá, Pracuúba, Cutias e Itaubal, as chuvas poderão ser mais intensas com acumulados variando entre 45 e 70 mm. Existe ainda probabilidade alta das chuvas mais intensas se estenderem para a Região Metropolitana de Macapá. **Em Macapá, Santana e Mazagão, os ventos podem chegar aos 22,4 km/h com rajadas de 46,2 Km/h. A temperatura máxima deverá alcançar 30°C e a umidade relativa deverá variar entre 70% e 95%. A maré baixa deverá ocorrer às 18:02 h com 0,8 m de altura e a maré alta deverá ocorrer às 23:02 h com 2,7 m de altura (Porto de Santana).**

Sábado 06/01: O dia deverá amanhecer com céu nublado e com pancadas de chuvas e trovoadas isoladas em todo o estado, no decorrer do dia, deverá permanecer com variação de nuvens. Há previsão de chuvas variando de intensidade moderada a forte sobre todo o estado do Amapá, com acumulados variando entre 20 e 70 mm. As chuvas de intensidade muito forte a extrema devem ocorrer sobre os municípios de Amapá, Pracuúba, Tartarugalzinho, Cutias e Itaubal (incluindo o Arquipélago do Bailique e Região do Sucuriju/Reserva Biológica do Lago Piratuba, com acumulados variando entre 70 e 200 mm. Existe ainda probabilidade média das chuvas mais intensas se estenderem para a Região Metropolitana de Macapá. **Em Macapá, Santana, Mazagão e áreas litorâneas, os ventos podem chegar aos 23,8 km/h com rajadas de 40,6 Km/h. As temperaturas deverão oscilar entre mínimas de 24°C e máximas de 30°C e a umidade relativa deverá variar entre 80% e 98%. As marés baixas deverão ocorrer às 06:53 h e 19:02 h com 0,8 m de altura e as marés altas deverão ocorrer às 11:47 e 23:59 h com 2,4 m de altura (Porto de Santana).**



Prognóstico Meteorológico (NHMET-IEPA)

Domingo 07/01: O dia deverá amanhecer com céu nublado a parcialmente nublado com pancadas de chuva e trovoadas isoladas em grande parte do estado, no decorrer do dia, deverá permanecer com variação de nuvens. Há previsão de chuvas variando de intensidade leve a fraca sobre todo o estado do Amapá, com acumulados variando entre 02 e 12 mm. As chuvas de intensidade fraca a moderada deverão ocorrer sobre a Região Metropolitana de Macapá e Itaubal, com acumulados variando entre 11 e 25 mm, e devem vir acompanhadas de ventos fortes e trovoadas, principalmente próximo ao Rio Amazonas. **Em Macapá, Santana, Mazagão e áreas litorâneas, os ventos podem chegar aos 23,8 km/h com rajadas de 40,6 Km/h. As temperaturas deverão oscilar entre mínimas de 24°C e máximas de 31°C e a umidade relativa deverá variar entre 60% e 95%. As marés baixas deverão ocorrer às 07:54 h e 20:00 h com 0,7 m de altura e as marés altas deverão ocorrer às 00:04 e 12:54 h com 2,7 m de altura (Porto de Santana).**

Segunda-Feira 08/01: O dia deverá amanhecer com céu apresentando muitas nuvens com pancadas de chuva e trovoadas isoladas em todo o estado, no decorrer do dia, deverá permanecer com variação de nuvens. Há previsão de chuvas variando de intensidade fraca a moderada sobre grande parte do estado, com acumulados variando entre 10 e 28 mm. As chuvas menos intensas deverão ocorrer sobre os municípios de Oiapoque, Laranjal do Jari e Vitória do Jari, com acumulados variando entre 01 e 10 mm. **Em Macapá, Santana, Mazagão e áreas litorâneas, os ventos podem chegar aos 25,2 km/h com rajadas de 43,4 Km/h. As temperaturas deverão oscilar entre mínimas de 24°C e máximas de 32°C e a umidade relativa deverá variar entre 60% e 95%. As marés baixas deverão ocorrer às 08:49 h e 20:53 h com 0,6 m de altura e as marés altas deverão ocorrer às 01:00 e 13:47 h com 2,8 m de altura (Porto de Santana).**

Previsão Por Cidades

Acompanhe a previsão do tempo para a sua cidade (Basta clicar no link da cidade correspondente), ressaltamos que, as informações fornecidas são provenientes de **modelo meteorológico** e a interpretação de um **Meteorologista** é fundamental para a veracidade da informação.

[Amapá](#) – [Calçoene](#) – [Cutias](#) – [Ferreira Gomes](#) – [Itaubal](#) – [Laranjal do Jari](#) – [Macapá](#) – [Mazagão](#) – [Oiapoque](#)
[Pedra Branca do Amapari](#) – [Porto Grande](#) – [Pracuúba](#) – [Santana](#) – [Serra do Navio](#) – [Tartarugalzinho](#) – [Vitória do Jari](#)

TERMO DE COOPERAÇÃO

ANA
 NHMET-IEPA
 CEDEC-AP

Boletim Nº 02
 Data: 05/01/2024

NÚCLEO DE
 HIDROMETEOROLOGIA
 A E ENERGIAS

FASES DA LUA

Nova

11 Jan 2024 - 08:57

Crescente

18 Jan 2024 - 00:52

Cheia

25 Jan 2024 - 14:53

Minguante

04 Jan 2024 - 00:30

