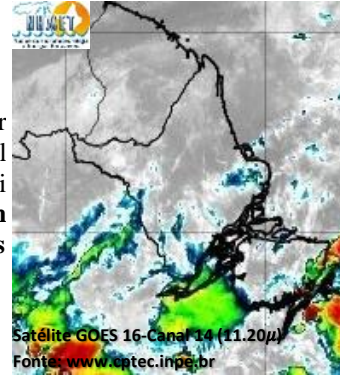


BOLETIM METEOROLÓGICO

APLICAÇÕES PARA ALERTA DE DESASTRES E AÇÕES DE DEFESA CIVIL
 PREVISÃO DO TEMPO PARA O ESTADO DO AMAPÁ

Situação Atual

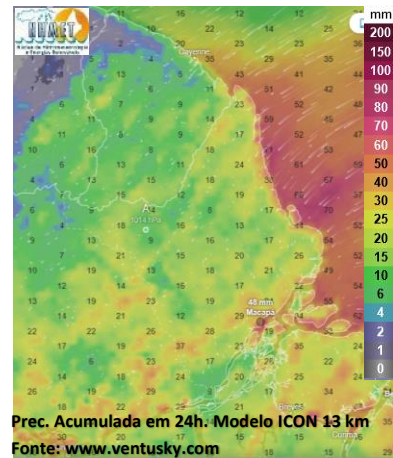
Nesta sexta-feira, o dia amanheceu com céu nublado a parcialmente nublado na maior parte do estado. Na figura ao lado do satélite GOES-16 às 08:30 h da manhã, é possível observar nuvens precipitantes sobre a região sul do estado. Nas últimas 48h, foi detectado 01 foco de calor no estado, (Vitória Do Jari – 1). A **Temperatura em Macapá é de 25,4°C, Umidade Relativa de 89%, ventos de 6,84 km/h provenientes de noroeste e Índice de Radiação Ultravioleta (IRUV) Mínimo.**



Previsão do Tempo (NHMET-IEPA)

Sexta-Feira 12/01: O dia deverá permanecer com céu apresentando muitas nuvens em todo o estado. Há previsão de chuvas alternando de intensidade moderada a forte sobre todo o estado, com acumulados variando entre 15 e 45 mm. Sobre os municípios de Oiapoque, Laranjal do Jari e Vitória do Jari, as chuvas poderão ser menos intensas com acumulados variando entre 01 e 16 mm. As pancadas rápidas de chuvas fortes em áreas rurais podem vir acompanhadas de ventos fortes e trovoadas que podem ocorrer a qualquer hora do dia. **Em Macapá, Santana e Mazagão, os ventos podem chegar aos 21 km/h com rajadas de 36,4 Km/h. A temperatura máxima deverá alcançar 33°C e a umidade relativa deverá variar entre 70% e 95%. A maré baixa deverá ocorrer às 23:58 h com 0,3 m de altura e a maré alta deverá ocorrer às 16:28 h com 3,2 m de altura (Porto de Santana).**

Sábado 13/01: O dia deverá amanhecer com céu encoberto e com chuva isolada em todo o estado, no decorrer do dia, deverá permanecer com variação de nuvens. Há previsão de chuvas variando de intensidade moderada a forte sobre a maior parte do estado do Amapá, com acumulados variando entre 18 e 67 mm. As chuvas menos intensas devem ocorrer sobre os municípios de Laranjal do Jari e Vitória do Jari, com acumulados variando entre 01 e 16 mm. As pancadas de chuvas em áreas isoladas devem vir acompanhadas de ventos fortes, trovoadas qe podem ocorrer a qualquer hora do dia. **Em Macapá, Santana, Mazagão e áreas litorâneas, os ventos podem chegar aos 23,8 km/h com rajadas de 54,6 Km/h. As temperaturas deverão oscilar entre mínimas de 24°C e máximas de 32°C e a umidade relativa deverá variar entre 70% e 100%. As marés baixas deverão ocorrer às 12:39 h e 23:59 h com 0,3 m de altura e as marés altas deverão ocorrer às 04:30 e 17:11 h com 3,2 m de altura (Porto de Santana).**



Prognóstico Meteorológico (NHMET-IEPA)

Domingo 14/01: O dia deverá amanhecer com céu nublado e trovoadas isoladas em todo o estado, no decorrer do dia, deverá permanecer nublado. Há previsão de chuvas variando de intensidade moderada a forte sobre todo o estado do Amapá, com acumulados variando entre 16 e 55 mm. As chuvas de intensidade forte a extrema poderão ocorrer sobre o Arquipélago do Bailique e Itaubal, com acumulados variando entre 55 e 90 mm, e devem vir acompanhadas de ventos fortes e trovoadas. **Em Macapá, Santana, Mazagão e áreas litorâneas, os ventos podem chegar aos 23,8 km/h com rajadas de 47,6 Km/h. As temperaturas deverão oscilar entre mínimas de 24°C e máximas de 31°C e a umidade relativa deverá variar entre 70% e 95%. As marés baixas deverão ocorrer às 00:49 h e 13:23 h com 0,2 m de altura e as marés altas deverão ocorrer às 05:19 e 18:00 h com 3,3 m de altura (Porto de Santana).**

Segunda-Feira 15/01: O dia deverá amanhecer com céu nublado a parcialmente nublado em todo o estado, no decorrer do dia, deverá permanecer com variação de nuvens. Há previsão de chuvas variando de intensidade fraca a moderada sobre grande parte do estado, com acumulados variando entre 07 e 32 mm. As chuvas mais intensas deverão ocorrer sobre o Arquipélago do Bailique e Itaubal, com acumulados variando entre 30 e 70 mm. **Em Macapá, Santana, Mazagão e áreas litorâneas, os ventos podem chegar aos 25,2 km/h com rajadas de 49 Km/h. As temperaturas deverão oscilar entre mínimas de 24°C e máximas de 31°C e a umidade relativa deverá variar entre 80% e 95%. As marés baixas deverão ocorrer às 01:39 h e 14:08 h com 0,2 m de altura e as marés altas deverão ocorrer às 06:11 e 18:53 h com 3,3 m de altura (Porto de Santana).**

Previsão Por Cidades

Acompanhe a previsão do tempo para a sua cidade (Basta clicar no link da cidade correspondente), ressaltamos que, as informações fornecidas são provenientes de **modelo meteorológico** e a interpretação de um **Meteorologista** é fundamental para a veracidade da informação.

[Amapá](#) – [Calçoene](#) – [Cutias](#) – [Ferreira Gomes](#) – [Itaubal](#) – [Laranjal do Jari](#) – [Macapá](#) – [Mazagão](#) – [Oiapoque](#)
[Pedra Branca do Amapari](#) – [Porto Grande](#) – [Pracuúba](#) – [Santana](#) – [Serra do Navio](#) – [Tartarugalzinho](#) – [Vitória do Jari](#)

TERMO DE COOPERAÇÃO

ANA
 NHMET-IEPA
 CEDEC-AP

Boletim Nº 05
 Data: 12/01/2024

NÚCLEO DE
 HIDROMETEOROLOGIA
 A E ENERGIAS

FASES DA LUA

Nova

11 Jan 2024 - 08:57

Crescente

18 Jan 2024 - 00:52

Cheia

25 Jan 2024 - 14:53

Minguante

04 Jan 2024 - 00:30

