

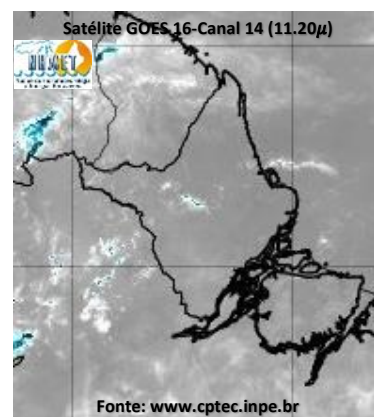
BOLETIM METEOROLÓGICO

APLICAÇÕES PARA ALERTA DE DESASTRES E AÇÕES DE DEFESA CIVIL

PREVISÃO DO TEMPO PARA O ESTADO DO AMAPÁ

Situação Atual

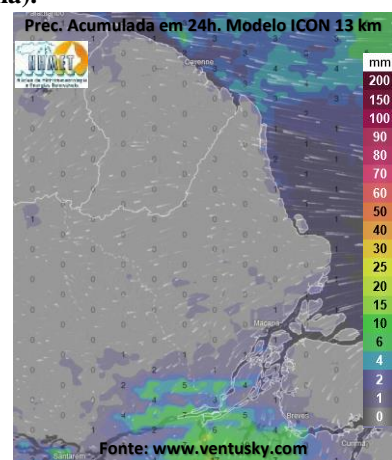
Nesta segunda-feira, o dia amanheceu com céu parcialmente nublado a claro em grande parte do estado do Amapá. Na figura ao lado do satélite GOES-16 às 09:00 h da manhã, se observam nuvens precipitantes sobre a parte oeste do estado. Nas últimas 48h, foram identificados 1032 focos de calor no estado, (Mazagão – 197; Tartarugalzinho – 150; Calçoene – 118; Amapá – 113; Macapá – 95; Pedra Branca Do Amapari – 77; Porto Grande – 50; Santana – 42; Ferreira Gomes – 40; Oiapoque – 37; Pracuúba – 35; Vitória Do Jari – 35; Laranjal Do Jari – 30; Cutias – 6; Serra Do Navio – 5; Itaubal – 2). **A Temperatura em Macapá é de 27,8°C, Umidade Relativa de 84%, ventos de 7,92 km/h provenientes de nordeste e Índice de Radiação Ultravioleta (IRUV) Baixo.**



Previsão do Tempo (NHMET-IEPA)

Segunda-Feira 21/10: O dia deverá permanecer com céu apresentando variação de nuvens em todo o estado. Há previsão de chuvas variando de intensidade leve a fraca sobre todo o estado, com acumulados variando entre 01 e 06 mm. Sobre os municípios de Laranjal do Jari, Vitória do Jari e Região Metropolitana de Macapá, podem ocorrer chuvas mais intensas, com acumulados variando de 05 a 15 mm. Estas chuvas mais intensas podem vir em forma de pancadas rápidas em áreas localizadas e registrar acumulados superiores aos previstos, devem vir acompanhadas de rajadas fortes de ventos, trovoadas e ocorrer a qualquer hora do dia. **Em Macapá, Santana e Mazagão, os ventos podem chegar aos 39,2 km/h com rajadas de 61,6 km/h. A temperatura máxima deverá alcançar 34°C e a umidade relativa deverá variar entre 60% e 96%. A maré baixa deverá ocorrer às 13:47 h com 0,4 m de altura e a maré alta deverá ocorrer às 18:39 h com 3,1 m de altura (Porto de Santana).**

Terça-Feira 22/10: O dia deverá amanhecer com céu claro e poucas nuvens em todo o estado, no decorrer do dia, deverá permanecer com esta configuração. Há previsão de chuvas variando de intensidade leve a fraca sobre os municípios de Calçoene, Pracuúba e Amapá, com acumulados variando entre 01 e 06 mm. Não há previsão de chuvas mais significativas, mas as pancadas rápidas de chuvas fortes em áreas isoladas do estado podem vir acompanhadas de rajadas fortes de ventos, trovoadas e devem ocorrer a qualquer hora do dia e registrar acumulados superiores aos previstos. **Em Macapá, Santana, Mazagão e áreas litorâneas, os ventos podem chegar aos 36,4 km/h com rajadas de 68,6 km/h. As temperaturas deverão oscilar entre mínimas de 26°C e máximas de 35°C e a umidade relativa deverá variar entre 60% e 90%. As marés baixas deverão ocorrer às 01:51 h e 14:41 h com 0,5 m de altura e as marés altas deverão ocorrer às 06:49 e 19:43 h com 3,0 m de altura (Porto de Santana).**



Prognóstico Meteorológico (NHMET-IEPA)

Quarta-Feira 23/10: O dia deverá amanhecer com céu apresentando poucas nuvens em todo o estado, no decorrer do dia, deverá permanecer com esta configuração. Há previsão de chuvas variando de intensidade leve a fraca sobre todo o estado, com acumulados variando entre 01 e 06 mm. Sobre os municípios de Calçoene e Amapá, as chuvas deverão ser mais intensas, com acumulados variando entre 05 e 15 mm. Estas chuvas mais intensas deverão vir em forma de pancadas rápidas em áreas localizadas que podem superar os valores previstos, vir acompanhadas de rajadas fortes de ventos, trovoadas e ocorrer a qualquer hora do dia. **Em Macapá, Santana, Mazagão e áreas litorâneas, os ventos podem chegar aos 36,4 km/h com rajadas de 61,6 km/h. As temperaturas deverão oscilar entre mínimas de 26°C e máximas de 34°C e a umidade relativa deverá variar entre 60% e 94%. As marés baixas deverão ocorrer às 02:45 h e 15:41 h com 0,6 m de altura e as marés altas deverão ocorrer às 07:54 e 20:54 h com 2,8 m de altura (Porto de Santana).**

Previsão Por Cidades

Acompanhe a previsão do tempo para a sua cidade (Basta clicar no link da cidade correspondente), ressaltamos que, as informações fornecidas são provenientes de **modelo meteorológico** e a interpretação de um **Meteorologista** é fundamental para a veracidade da informação.

[Amapá](#) – [Calçoene](#) – [Cutias](#) – [Ferreira Gomes](#) – [Itaubal](#) – [Laranjal do Jari](#) – [Macapá](#) – [Mazagão](#) – [Oiapoque](#)

[Pedra Branca do Amapari](#) – [Porto Grande](#) – [Pracuúba](#) – [Santana](#) – [Serra do Navio](#) – [Tartarugalzinho](#) – [Vitória do Jari](#)

TERMO DE COOPERAÇÃO

ANA
NHMET-IEPA
CEDEC-AP

Boletim Nº 113
Data: 21/10/2024

NÚCLEO DE
HIDROMETEOROLOGIA
E ENERGIAS
RENOVÁVEIS – NHMET

FASES DA LUA

Nova
02 Out 2024 - 15:49

Crescente
10 Out 2024 - 15:55

Cheia
17 Out 2024 - 08:26

Minguante
24 Out 2024 - 05:03



Instituto de Pesquisas Científicas e Tecnológicas do Estado do Amapá – IEPA
Núcleo de Hidrometeorologia e Energias Renováveis – NHMET

Gerente: Meteorologista Dr.: Jefferson E. S. Vilhena.: CREA-AP: 031.699.931-8

Centro de Incubação de Empresas, Bloco II Sala E, Rodovia JC km 02, Ramal UNIFAP - CEP: 68903-329 - Macapá-AP

e-mail: nhmet.iepa@gmail.com