

# BOLETIM METEOROLÓGICO

TERMO DE COOPERAÇÃO

ANA  
NHMET-IEPA  
CEDEC-AP

Boletim Nº 118  
Data: 01/11/2024

NÚCLEO DE  
HIDROMETEOROLOGIA  
E ENERGIAS  
RENOVÁVEIS – NHMET

## FASES DA LUA

Nova

01 Nov 2024 - 09:47

Crescente

09 Nov 2024 - 02:55

Cheia

15 Nov 2024 - 18:28

Minguante

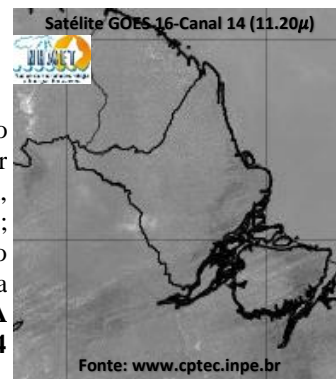
22 Nov 2024 - 22:27



APLICAÇÕES PARA ALERTA DE DESASTRES E AÇÕES DE DEFESA CIVIL  
PREVISÃO DO TEMPO PARA O ESTADO DO AMAPÁ

## Situação Atual

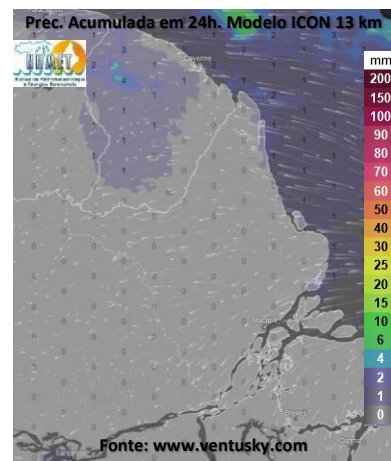
Nesta sexta-feira, o dia amanheceu com céu claro e poucas nuvens em grande parte do estado. Na figura ao lado do satélite GOES-16 às 09:30 h da manhã, é possível observar nuvens não precipitantes sobre a área sudoeste do estado do Amapá. Nas últimas 48h, foram identificados 1354 focos de calor no estado, (Mazagão – 388; Oiapoque – 234; Calçoene – 172; Tartarugalzinho – 119; Macapá – 112; Amapá – 87; Pedra Branca Do Amapari – 52; Porto Grande – 44; Vitória Do Jari – 41; Laranjal Do Jari – 30; Pracuúba – 26; Santana – 26; Cutias – 9; Itaubal – 7; Serra Do Navio – 4; Ferreira Gomes – 3). A **Temperatura em Macapá é de 27,4°C, Umidade Relativa de 79%, ventos de 5,04 km/h provenientes de nordeste e Índice de Radiação Ultravioleta (IRUV) Médio.**



## Previsão do Tempo (NHMET-IEPA)

**Sexta-Feira 01/11:** O dia deverá permanecer com céu apresentando poucas nuvens em todo o estado. Há previsão de chuvas alternando de intensidade leve a fraca sobre todo o estado do Amapá, com acumulados variando entre 01 e 05 mm. As chuvas mais intensas poderão ocorrer sobre os municípios de Oiapoque, Calçoene e Amapá, com acumulados variando entre 05 e 16 mm. Estas chuvas mais intensas deverão vir em forma de pancadas rápidas em áreas isoladas dos interiores podendo ultrapassar os quantitativos de chuvas previstos, vir acompanhadas de ventos fortes, trovoadas e poderão ocorrer a qualquer hora do dia. **Em Macapá, Santana e Mazagão, os ventos podem chegar aos 36,4 km/h com rajadas de 63 km/h. A temperatura máxima deverá alcançar 33°C e a umidade relativa deverá variar entre 55% e 90%. A maré baixa deverá ocorrer às 23:09 h com 0,5 m de altura e a maré alta deverá ocorrer às 15:56 h com 3,0 m de altura (Porto de Santana).**

**Sábado 02/11:** O dia deverá amanhecer com céu apresentando poucas nuvens em todo o estado, no decorrer do dia, deverá permanecer com esta configuração. Há previsão de chuvas variando de intensidade leve a fraca sobre os municípios de Oiapoque, Amapá e Calçoene, com acumulados variando entre 01 e 05 mm. Não há previsão de chuvas mais significativas, mas as pancadas fortes de chuvas rápidas em áreas isoladas do estado poderão vir acompanhadas de ventos fortes, trovoadas e poderão ocorrer a qualquer hora do dia. **Em Macapá, Santana, Mazagão e áreas litorâneas, os ventos podem chegar aos 35 km/h com rajadas de 54,6 km/h. As temperaturas deverão oscilar entre mínimas de 25°C e máximas de 34°C e a umidade relativa deverá variar entre 55% e 95%. As marés baixas deverão ocorrer às 11:34 h e 23:39 h com 0,5 m de altura e as marés altas deverão ocorrer às 04:00 e 16:24 h com 3,0 m de altura (Porto de Santana).**



## Prognóstico Meteorológico (NHMET-IEPA)

**Domingo 03/11:** O dia deverá amanhecer com céu apresentando poucas nuvens em todo o estado, no decorrer do dia, deverá permanecer com esta configuração. Há previsão de chuvas variando de intensidade leve a fraca sobre os municípios de Oiapoque, Calçoene e Amapá, com acumulados variando entre 01 e 05 mm. Não há previsão de chuvas mais significativas sobre o estado, contudo as pancadas de chuvas rápidas em áreas isoladas dos interiores podem ocorrer a qualquer hora do dia e poderão vir acompanhadas de ventos fortes e trovoadas. **Em Macapá, Santana, Mazagão e áreas litorâneas, os ventos podem chegar aos 37,8 km/h com rajadas de 63 km/h. As temperaturas deverão oscilar entre mínimas de 25°C e máximas de 34°C e a umidade relativa deverá variar entre 60% e 92%. As marés baixas deverão ocorrer às 12:02 h e 23:59 h com 0,5 m de altura e as marés altas deverão ocorrer às 04:24 e 16:58 h com 3,0 m de altura (Porto de Santana).**

**Segunda-Feira 04/11:** O dia deverá amanhecer com céu apresentando poucas nuvens em todo o estado, no decorrer do dia, deverá permanecer com esta configuração. Há previsão de chuvas variando de intensidade leve a fraca sobre todo o estado, com acumulados variando entre 01 e 05 mm. As chuvas mais intensas deverão ocorrer sobre os municípios de Amapá, Oiapoque e Calçoene, com acumulados variando entre 05 e 15 mm. Estas chuvas mais intensas poderão ocorrer como pancadas de chuvas fortes em áreas isoladas, concentrar acumulados de chuvas superiores aos previstos e vir acompanhadas de ventos fortes e trovoadas. **Em Macapá, Santana, Mazagão e áreas litorâneas, os ventos podem chegar aos 33,6 km/h com rajadas de 58,8 km/h. As temperaturas deverão oscilar entre mínimas de 25°C e máximas de 34°C e a umidade relativa deverá variar entre 55% e 95%. As marés baixas deverão ocorrer às 00:09 h e 12:39 h com 0,6 m de altura e as marés altas deverão ocorrer às 04:56 e 17:32 h com 2,9 m de altura (Porto de Santana).**

## Previsão Por Cidades

Acompanhe a previsão do tempo para a sua cidade (Basta clicar no link da cidade correspondente), ressaltamos que, as informações fornecidas são provenientes de **modelo meteorológico** e a interpretação de um **Meteorologista** é fundamental para a veracidade da informação.

[Amapá](#) – [Calçoene](#) – [Cutias](#) – [Ferreira Gomes](#) – [Itaubal](#) – [Laranjal do Jari](#) – [Macapá](#) – [Mazagão](#) – [Oiapoque](#)  
[Pedra Branca do Amapari](#) – [Porto Grande](#) – [Pracuúba](#) – [Santana](#) – [Serra do Navio](#) – [Tartarugalzinho](#) – [Vitória do Jari](#)