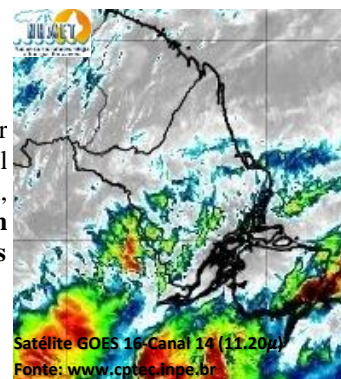


# BOLETIM METEOROLÓGICO

APLICAÇÕES PARA ALERTA DE DESASTRES E AÇÕES DE DEFESA CIVIL  
PREVISÃO DO TEMPO PARA O ESTADO DO AMAPÁ

## Situação Atual

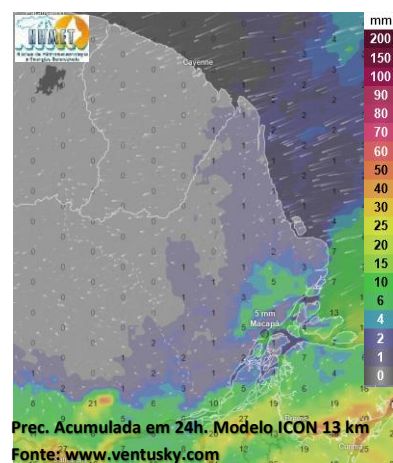
Nesta sexta-feira, o dia amanheceu com céu nublado a parcialmente nublado na maior parte do estado. Na figura ao lado do satélite GOES-16 às 08:30 h da manhã, é possível observar nuvens precipitantes sobre grande parte do estado do Amapá. Nas últimas 48h, foi detectado 01 foco de calor no estado, (Laranjal Do Jari – 1). **A Temperatura em Macapá é de 25,8°C, Umidade Relativa de 84%, ventos de 4,32 km/h provenientes de norte-noroeste e Índice de Radiação Ultravioleta (IRUV) Baixo.**



## Previsão do Tempo (NHMET-IEPA)

**Sexta-Feira 02/02:** O dia deverá permanecer com céu apresentando muitas nuvens em grande parte do estado. Há previsão de chuvas alternando de intensidade leve a fraca sobre grande parte do estado, com acumulados variando entre 01 e 12 mm. Sobre os municípios de Laranjal do Jari e Vitória do Jari, as chuvas poderão ser mais intensas com acumulados variando entre 10 e 37 mm. Existe ainda probabilidade baixa das chuvas mais intensas se estenderem para a Região Metropolitana de Macapá. As pancadas rápidas de chuvas fortes em áreas rurais podem vir acompanhadas de ventos fortes e trovoadas que podem ocorrer a qualquer hora do dia. **Em Macapá, Santana e Mazagão, os ventos podem chegar aos 21 km/h com rajadas de 46,2 Km/h. A temperatura máxima deverá alcançar 31°C e a umidade relativa deverá variar entre 60% e 95%. A maré baixa deverá ocorrer às 16:17 h com 0,7 m de altura e a maré alta deverá ocorrer às 21:00 h com 2,8 m de altura (Porto de Santana).**

**Sábado 03/02:** O dia deverá amanhecer com céu apresentando variação de nuvens em grande parte do estado, no decorrer do dia, deverá permanecer com variação de nuvens. Há previsão de chuvas variando de intensidade leve a fraca sobre a maior parte do estado do Amapá, com acumulados variando entre 01 e 11 mm. As chuvas mais intensas deverão ocorrer sobre a Reserva Biológica do Lago Piratuba, com acumulados variando entre 11 e 26 mm. As pancadas de chuvas em áreas isoladas nos interiores podem vir acompanhadas de ventos fortes, trovoadas e poderão ocorrer a qualquer hora do dia. **Em Macapá, Santana, Mazagão e áreas litorâneas, os ventos podem chegar aos 28 km/h com rajadas de 43,4 Km/h. As temperaturas deverão oscilar entre mínimas de 25°C e máximas de 33°C e a umidade relativa deverá variar entre 55% e 95%. As marés baixas deverão ocorrer às 04:54 h e 17:09 h com 0,7 m de altura e as marés altas deverão ocorrer às 09:43 e 22:00 h com 2,7 m de altura (Porto de Santana).**



## Prognóstico Meteorológico (NHMET-IEPA)

**Domingo 04/02:** O dia deverá amanhecer com céu parcialmente nublado a claro em todo o estado, no decorrer do dia, deverá permanecer com variação de nuvens. Há previsão de chuvas variando de intensidade leve a fraca sobre todo o estado do Amapá, com acumulados variando entre 01 e 11 mm. As chuvas as chuvas mais intensas poderão ocorrer sobre o extremo leste do estado (Arquipélago do Bailique e Reserva Biológica do Lago Piratuba), com acumulados variando entre 11 e 27 mm, que devem vir acompanhadas de ventos fortes e trovoadas. **Em Macapá, Santana, Mazagão e áreas litorâneas, os ventos podem chegar aos 28 km/h com rajadas de 44,8 Km/h. As temperaturas deverão oscilar entre mínimas de 25°C e máximas de 33°C e a umidade relativa deverá variar entre 55% e 95%. As marés baixas deverão ocorrer às 05:56 h e 18:09 h com 0,8 m de altura e as marés altas deverão ocorrer às 10:54 e 23:04 h com 2,6 m de altura (Porto de Santana).**

**Segunda-Feira 05/02:** O dia deverá amanhecer com céu nublado a parcialmente nublado em todo o estado, no decorrer do dia, deverá permanecer com variação de nuvens. Há previsão de chuvas variando de intensidade fraca a moderada sobre grande parte do estado, com acumulados variando entre 11 e 24 mm. As chuvas menos intensas poderão ocorrer sobre os municípios de Laranjal do Jari e Vitória do Jari, com acumulados variando entre 01 e 12 mm. As pancadas rápidas de chuvas em áreas isoladas devem vir acompanhadas de ventos fortes, trovoadas e poderão ocorrer no fim da tarde e à noite. **Em Macapá, Santana, Mazagão e áreas litorâneas, os ventos podem chegar aos 30,8 km/h com rajadas de 49 Km/h. As temperaturas deverão oscilar entre mínimas de 25°C e máximas de 32°C e a umidade relativa deverá variar entre 60% e 95%. As marés baixas deverão ocorrer às 07:02 h e 19:15 h com 0,7 m de altura e as marés altas deverão ocorrer às 12:09 e 23:59 h com 2,4 m de altura (Porto de Santana).**

## Previsão Por Cidades

Acompanhe a previsão do tempo para a sua cidade (Basta clicar no link da cidade correspondente), ressaltamos que, as informações fornecidas são provenientes de **modelo meteorológico** e a interpretação de um **Meteorologista** é fundamental para a veracidade da informação.

[Amapá](#) – [Calçoene](#) – [Cutias](#) – [Ferreira Gomes](#) – [Itaubal](#) – [Laranjal do Jari](#) – [Macapá](#) – [Mazagão](#) – [Oiapoque](#)  
[Pedra Branca do Amapari](#) – [Porto Grande](#) – [Pracuúba](#) – [Santana](#) – [Serra do Navio](#) – [Tartarugalzinho](#) – [Vitória do Jari](#)

Instituto de Pesquisas Científicas e Tecnológicas do Estado do Amapá – IEPA  
Núcleo de Hidrometeorologia e Energias Renováveis – NHMET

Gerente: Meteorologista Dr.: Jefferson E. S. Vilhena.: CREA-AP: 031.699.931-8

Centro de Incubação de Empresas, Bloco II Sala E, Rodovia JC km 02, Ramal UNIFAP - CEP: 68903-329 - Macapá-AP

e-mail: nhmet.iepa@gmail.com

TERMO DE COOPERAÇÃO

ANA  
NHMET-IEPA  
CEDEC-AP

Boletim N° 14  
Data: 02/02/2024

NÚCLEO DE  
HIDROMETEOROLOGIA  
E ENERGIAS  
RENOVÁVEIS – NHMET

FASES DA LUA

Nova

09 Fev 2024 - 19:59

Crescente

16 Fev 2024 - 12:00

Cheia

24 Fev 2024 - 09:30

Minguante

02 Fev 2024 - 20:18

