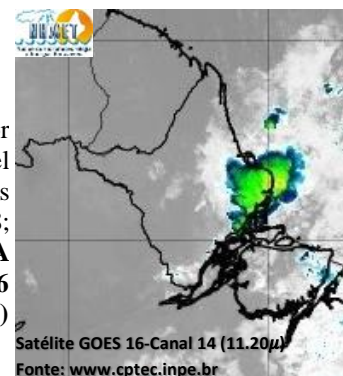


BOLETIM METEOROLÓGICO

APLICAÇÕES PARA ALERTA DE DESASTRES E AÇÕES DE DEFESA CIVIL
PREVISÃO DO TEMPO PARA O ESTADO DO AMAPÁ

Situação Atual

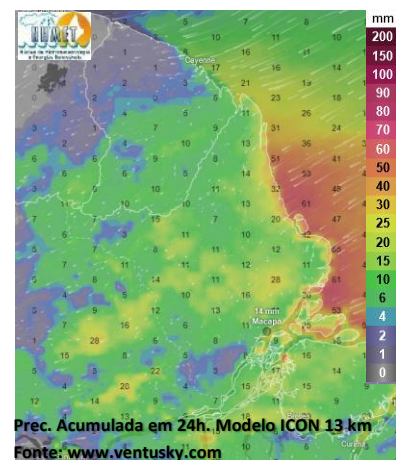
Nesta sexta-feira, o dia amanheceu com céu nublado a parcialmente nublado na maior parte do estado. Na figura ao lado do satélite GOES-16 às 08:30 h da manhã, é possível observar nuvens precipitantes sobre as regiões norte e leste do estado do Amapá. Nas últimas 48h, foram identificados 27 focos de calor no estado, (Laranjal Do Jari – 8; Santana – 7; Macapá – 6; Pedra Branca Do Amapari – 5; Tartarugalzinho – 1). A **Temperatura em Macapá é de 25,5°C, Umidade Relativa de 87%, ventos de 3,6 km/h provenientes de norte-noroeste e Índice de Radiação Ultravioleta (IRUV) Mínimo.**



Previsão do Tempo (NHMET-IEPA)

Sexta-Feira 23/02: O dia deverá permanecer com céu apresentando muitas nuvens e com chuvas leves em grande parte do estado. Há previsão de chuvas alternando de intensidade leve a fraca sobre grande parte do estado do Amapá, com acumulados variando entre 01 e 13 mm. Sobre os municípios de Calçoene, Amapá, Pracuúba, Tartarugalzinho, Cutias, Itaubal e Região Metropolitana de Macapá, as chuvas poderão ser mais intensas com acumulados variando entre 14 e 37 mm. As pancadas rápidas de chuvas em áreas isoladas dos interiores devem vir acompanhadas de ventos fortes, trovoadas e poderão ocorrer a qualquer hora do dia. **Em Macapá, Santana e Mazagão, os ventos podem chegar aos 38 km/h com rajadas de 59 km/h. A temperatura máxima deverá alcançar 32°C e a umidade relativa deverá variar entre 60% e 95%. A maré baixa deverá ocorrer às 23:00 h com 0,4 m de altura e a maré alta deverá ocorrer às 15:39 h com 3,0 m de altura (Porto de Santana).**

Sábado 24/02: O dia deverá amanhecer com céu encoberto e com chuvas em grande parte do estado, no decorrer do dia, deverá permanecer com variação de nuvens. Há previsão de chuvas variando de intensidade moderada a forte sobre a maior parte do estado do Amapá, principalmente sobre a região centro-leste do estado, com acumulados variando entre 25 e 60 mm, estas chuvas devem se concentrar principalmente sobre os municípios e comunidades próximas à faixa litorânea e Rio Amazonas. As chuvas menos intensas deverão ocorrer sobre os municípios de Oiapoque, Laranjal do Jari e Vitória do Jari, com acumulados variando entre 06 e 24 mm. **Em Macapá, Santana, Mazagão e áreas litorâneas, os ventos podem chegar aos 35,2 km/h com rajadas de 69 km/h. As temperaturas deverão oscilar entre mínimas de 24°C e máximas de 31°C e a umidade relativa deverá variar entre 60% e 100%. As marés baixas deverão ocorrer às 11:34 h e 23:36 h com 0,4 m de altura e as marés altas deverão ocorrer às 03:43 e 16:09 h com 3,0 m de altura (Porto de Santana).**



Prognóstico Meteorológico (NHMET-IEPA)

Domingo 25/02: O dia deverá amanhecer com céu apresentando muitas nuvens com possibilidade de chuva isolada em grande parte do estado, no decorrer do dia, deverá permanecer com esta configuração. Há previsão de chuvas variando de intensidade fraca a moderada sobre grande parte do estado do Amapá, com acumulados variando entre 12 e 42 mm, estas chuvas devem vir acompanhadas de ventos fortes, trovoadas e poderão ocorrer a qualquer hora do dia. As chuvas menos intensas poderão ocorrer sobre os municípios de Oiapoque e Calçoene, com acumulados variando entre 01 e 13 mm. **Em Macapá, Santana, Mazagão e áreas litorâneas, os ventos podem chegar aos 33,8 km/h com rajadas de 54,8 km/h. As temperaturas deverão oscilar entre mínimas de 24°C e máximas de 30°C e a umidade relativa deverá variar entre 65% e 95%. As marés baixas deverão ocorrer às 12:00 h e 23:59 h com 0,3 m de altura e as marés altas deverão ocorrer às 04:13 e 16:39 h com 3,1 m de altura (Porto de Santana).**

Segunda-Feira 26/02: O dia deverá amanhecer com céu apresentando muitas nuvens em todo o estado, no decorrer do dia, deverá permanecer com variação de nuvens. Há previsão de chuvas variando de intensidade leve a fraca sobre grande parte do estado, com acumulados variando entre 01 e 11 mm. As chuvas mais intensas poderão ocorrer sobre a Região Metropolitana de Macapá e Itaubal, com acumulados variando entre 11 e 23 mm. As pancadas rápidas de chuvas em áreas isoladas devem vir acompanhadas de ventos fortes, trovoadas e poderão ocorrer a qualquer hora do dia. **Em Macapá, Santana, Mazagão e áreas litorâneas, os ventos podem chegar aos 25,2 km/h com rajadas de 46,2 km/h. As temperaturas deverão oscilar entre mínimas de 23°C e máximas de 32°C e a umidade relativa deverá variar entre 65% e 99%. As marés baixas deverão ocorrer às 00:06 h e 12:30 h com 0,3 m de altura e as marés altas deverão ocorrer às 04:49 e 17:06 h com 3,1 m de altura (Porto de Santana).**

Previsão Por Cidades

Acompanhe a previsão do tempo para a sua cidade (Basta clicar no link da cidade correspondente), ressaltamos que, as informações fornecidas são provenientes de **modelo meteorológico** e a interpretação de um **Meteorologista** é fundamental para a veracidade da informação.

[Amapá](#) – [Calçoene](#) – [Cutias](#) – [Ferreira Gomes](#) – [Itaubal](#) – [Laranjal do Jari](#) – [Macapá](#) – [Mazagão](#) – [Oiapoque](#)
[Pedra Branca do Amapari](#) – [Porto Grande](#) – [Pracuúba](#) – [Santana](#) – [Serra do Navio](#) – [Tartarugalzinho](#) – [Vitória do Jari](#)

Instituto de Pesquisas Científicas e Tecnológicas do Estado do Amapá – IEPA
Núcleo de Hidrometeorologia e Energias Renováveis – NHMET

Gerente: Meteorologista Dr.: Jefferson E. S. Vilhena.: CREA-AP: 031.699.931-8

Centro de Incubação de Empresas, Bloco II Sala E, Rodovia JC km 02, Ramal UNIFAP - CEP: 68903-329 - Macapá-AP

e-mail: nhmet.iepa@gmail.com

TERMO DE COOPERAÇÃO

ANA
NHMET-IEPA
CEDEC-AP

Boletim N° 23
Data: 23/02/2024

NÚCLEO DE
HIDROMETEOROLOGIA
E ENERGIAS
RENOVÁVEIS – NHMET

FASES DA LUA

Nova

09 Fev 2024 - 19:59

Crescente

16 Fev 2024 - 12:00

Cheia

24 Fev 2024 - 09:30

Minguante

02 Fev 2024 - 20:18

