

# BOLETIM METEOROLÓGICO

TERMO DE COOPERAÇÃO

ANA  
 NHMET-IEPA  
 CEDEC-AP

Boletim Nº 17  
 Data: 10/02/2025

NÚCLEO DE  
 HIDROMETEOROLOGIA  
 E ENERGIAS  
 RENOVÁVEIS – NHMET

FASES DA LUA

**Nova**  
 27 Feb 2025 - 21:44

**Crescente**  
 05 Feb 2025 - 05:02

**Cheia**  
 12 Feb 2025 - 10:53

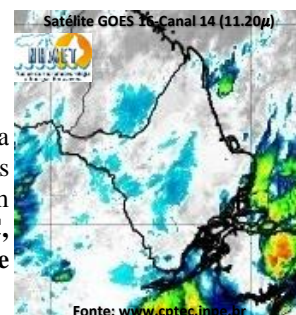
**Minguante**  
 20 Feb 2025 - 14:32



APLICAÇÕES PARA ALERTA DE DESASTRES E AÇÕES DE DEFESA CIVIL  
 PREVISÃO DO TEMPO PARA O ESTADO DO AMAPÁ

## Situação Atual

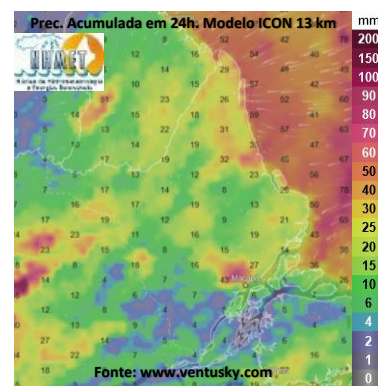
Nesta segunda-feira, o dia amanheceu com céu nublado em grande parte do estado. Na figura ao lado do satélite GOES-16 às 09:00 h da manhã, é possível observar nuvens precipitantes sobre grande parte do estado do Amapá. Nas últimas 48h, não foram observados focos de calor no estado do Amapá. **A Temperatura em Macapá é de 23,6°C, Umidade Relativa de 99%, ventos de 3,96 km/h provenientes de oeste-noroeste e Índice de Radiação Ultravioleta (IRUV) Mínimo.**



## Previsão do Tempo (NHMET-IEPA)

**Segunda-Feira 10/02:** O dia deverá permanecer com céu nublado em grande parte do estado. Há previsão de chuvas alternando de intensidade fraca a moderada sobre grande parte do estado do Amapá, com acumulados variando entre 13 e 38 mm (Maiores concentrações em Calçoene e Amapá). As chuvas menos intensas deverão ocorrer sobre os municípios de Laranjal do Jari, Vitória do Jari e Região Metropolitana de Macapá, com acumulados variando entre 01 e 13 mm. As pancadas fortes de chuvas em áreas isoladas podem vir acompanhadas de ventos fortes, trovoadas, ocorrer a qualquer hora do dia e registrarem acumulados de chuvas acima do previsto. **Em Macapá, Santana e Mazagão, os ventos podem chegar aos 19,6 km/h com rajadas de 33,6 km/h. A temperatura máxima deverá alcançar 30°C e a umidade relativa deverá variar entre 65% e 99%. A maré baixa deverá ocorrer às 22:14 h com 0,2 m de altura e a maré alta deverá ocorrer às 14:44 h com 2,8 m de altura (Porto de Santana).**

**Terça-Feira 11/02:** O dia deverá amanhecer com céu encoberto em grande parte do estado, no decorrer do dia, deverá permanecer com variação de nuvens. Há previsão de chuvas variando de intensidade fraca a moderada sobre grande parte do estado, com acumulados variando entre 12 e 35 mm. As chuvas mais intensas deverão ocorrer sobre os municípios de Calçoene, Amapá e Pracuúba, com acumulados variando entre 30 e 100 mm, principalmente próximo a faixa litorânea, incluindo o Sucuriju e Arquipélago do Bailique. As pancadas de chuvas rápidas em áreas isoladas do estado poderão vir acompanhadas de ventos fortes, trovoadas e deverão ocorrer a qualquer hora do dia. **Em Macapá, Santana, Mazagão e áreas litorâneas, os ventos podem chegar aos 22,4 km/h com rajadas de 36,4 km/h. As temperaturas deverão oscilar entre mínimas de 23°C e máximas de 31°C e a umidade relativa deverá variar entre 80% e 98%. As marés baixas deverão ocorrer às 10:59 h e 22:57 h com 0,3 m de altura e as marés altas deverão ocorrer às 02:49 e 15:23 h com 2,9 m de altura (Porto de Santana).**



## Prognóstico Meteorológico (NHMET-IEPA)

**Quarta-Feira 12/02:** O dia deverá amanhecer com céu nublado a parcialmente nublado em grande parte do estado, no decorrer do dia, deverá permanecer com esta configuração. Há previsão de chuvas variando de intensidade moderada a forte sobre grande parte do estado, com acumulados variando entre 18 e 60 mm, com as maiores concentrações sobre o Oiapoque. As chuvas menos intensas poderão ocorrer sobre os municípios de Laranjal do Jari e Vitória do Jari, com acumulados variando entre 01 e 17 mm. As pancadas de chuvas em áreas isoladas poderão ocorrer a qualquer hora do dia, registrar acumulados de chuvas superiores aos previstos e deverão vir acompanhadas de ventos fortes e trovoadas. **Em Macapá, Santana, Mazagão e áreas litorâneas, os ventos podem chegar aos 26,6 km/h com rajadas de 46,2 km/h. As temperaturas deverão oscilar entre mínimas de 24°C e máximas de 32°C e a umidade relativa deverá variar entre 80% e 98%. As marés baixas deverão ocorrer às 11:36 h e 23:34 h com 0,4 m de altura e as marés altas deverão ocorrer às 03:25 e 16:01 h com 3,0 m de altura (Porto de Santana).**

**Quinta-Feira 13/02:** O dia deverá amanhecer com céu nublado em grande parte do estado, no decorrer do dia, deverá permanecer com esta configuração. Há previsão de chuvas variando de intensidade fraca a moderada sobre grande parte do estado, com acumulados variando entre 09 e 38 mm. As chuvas menos intensas devem ocorrer sobre os municípios de Cutias e Itaúbal, com acumulados variando entre 01 e 10 mm. As pancadas de chuvas rápidas em áreas isoladas devem vir acompanhadas de ventos fortes e trovoadas. **Em Macapá, Santana, Mazagão e áreas litorâneas, os ventos podem chegar aos 26,6 km/h com rajadas de 49 km/h. As temperaturas deverão oscilar entre mínimas de 24°C e máximas de 33°C e a umidade relativa deverá variar entre 80% e 97%. As marés baixas deverão ocorrer às 12:01 h e 23:59 h com 0,5 m de altura e as marés altas deverão ocorrer às 04:02 e 16:27 h com 3,1 m de altura (Porto de Santana).**

## Previsão Por Cidades

Acompanhe a previsão do tempo para a sua cidade (Basta clicar no link da cidade correspondente), ressaltamos que, as informações fornecidas são provenientes de **modelo meteorológico** e a interpretação de um **Meteorologista** é fundamental para a veracidade da informação.

[Amapá](#) – [Calçoene](#) – [Cutias](#) – [Ferreira Gomes](#) – [Itaúbal](#) – [Laranjal do Jari](#) – [Macapá](#) – [Mazagão](#) – [Oiapoque](#)  
[Pedra Branca do Amapari](#) – [Porto Grande](#) – [Pracuúba](#) – [Santana](#) – [Serra do Navio](#) – [Tartarugalzinho](#) – [Vitória do Jari](#)